

台風・豪雨時に「避難情報のポイント」を確認し避難しましょう

緊急時に確認

避難情報のポイント

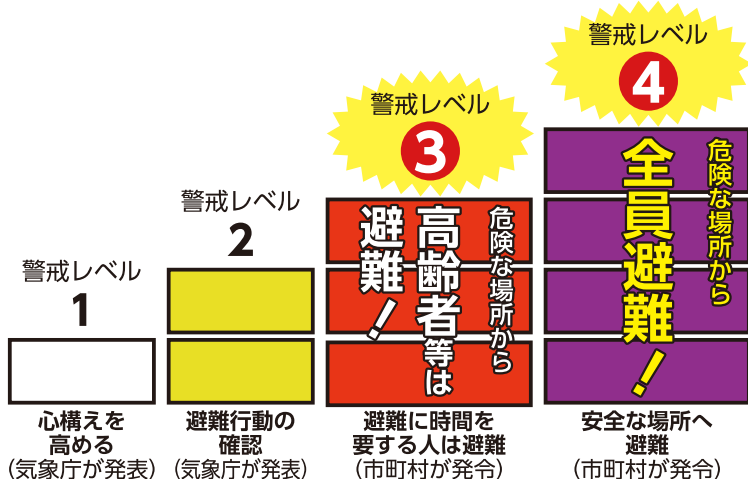
!.....必ず確認してください.....!

市区町村から出される避難情報(警戒レベル)

❗ 避難とは難を避けること、つまり安全を確保することです。安全な場所にいる人は、避難場所に行く必要はありません。

❗ 危険な場所から警戒レベル3で〈高齢者等は避難〉、警戒レベル4で〈全員避難*1〉です。

※1 警戒レベル4「全員避難」は、高齢者等に限らず全員が危険な場所から避難するタイミングです。



警戒レベル4 避難指示で危険な場所から避難です

❗ 警戒レベル5はすでに災害が発生・切迫している状況です。

- ・警戒レベル5は、すでに安全な避難ができず命が危険な状況です。
- ・警戒レベル5 緊急安全確保の発令を待つてはいけません!
- ・ただし、警戒レベル5は、市区町村が災害の発生・切迫を把握できた場合に、可能な範囲で発令される情報であり、必ず発令される情報ではありません。

❗ 警戒レベル4は避難指示に一本化されました。

- ・避難のタイミングを明確にするため、令和3年の災対法改正以前の警戒レベル4 避難勧告と避難指示(緊急)は「避難指示」に一本化され、避難指示は令和3年の災対法改正以前の避難勧告のタイミングで発令されます。
- ・警戒レベル4 避難指示は、立退き避難に必要な時間や日没時間等を考慮して発令される情報で、このタイミングで危険な場所から避難する必要があります。

❗ 警戒レベル3は高齢者だけの情報ではありません。

- ・「高齢者等」は障害のある人や避難を支援する者も含んでいます。
- ・さらに、高齢者等以外の人も必要に応じ、普段の行動を見合わせ始めたり、避難の準備をしたり、自主的に避難するタイミングです。

❗ 豪雨時の屋外避難は危険です。車の移動も控えましょう。

国土交通省・気象庁・都道府県から出される 河川水位や雨の情報(警戒レベル相当情報)

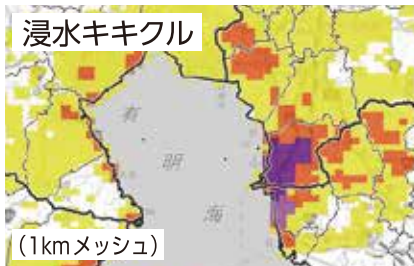
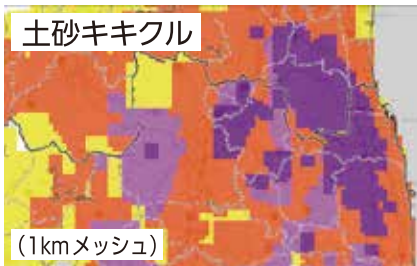
■ キキクル(危険度分布)で、お住まいの地域の状況を確認しましょう

気象庁から市区町村単位の警戒レベル相当情報*が出されたら、お住まいの地域の状況が詳細にわかる情報「キキクル(危険度分布)」を確認してください。 **紫色は危険度が高いことを示しています。**

住所を登録しておけば、お住まいの地域が危険になったら自動的にスマートフォンに通知される「危険度分布通知サービス」もありますので、ご活用ください。

キキクル

検索



紫：崖・溪流の近くは危険

紫：低地は危険

紫：河川沿いは危険

*市区町村単位で発表される情報には、大雨特別警報、土砂災害警戒情報、大雨警報などがあります。

■ 市区町村が出す警戒レベル3又は警戒レベル4(避難情報)で必ず避難しましょう 気象庁などから出る河川水位や雨の情報を参考に自主的に 早めの避難をしましょう

避難情報等 (警戒レベル)				河川水位や雨の情報 (警戒レベル相当情報)	
警戒レベル	状況	住民がとるべき行動	避難情報等	防災気象情報(警戒レベル相当情報)	
				浸水の情報(河川)	土砂災害の情報(雨)
5	災害発生 又は切迫	命の危険 直ちに安全確保!	緊急安全確保	5 相当	氾濫発生情報 大雨特別警報 (土砂災害)
~~~~~ < 警戒レベル4までに必ず避難! > ~~~~~					
4	災害の おそれ高い	危険な場所から 全員避難	避難指示	4 相当	氾濫危険情報 土砂災害警戒情報
3	災害の おそれあり	危険な場所から 高齢者等は避難	高齢者等避難	3 相当	氾濫警戒情報 洪水警報 大雨警報
2	気象状況悪化	自らの避難行動を確認	大雨・洪水注意報	2 相当	氾濫注意情報 ——
1	今後気象状況悪化 のおそれ	災害への心構えを高める	早期注意情報	1 相当	—— ——

市区町村長は、河川や雨の情報(警戒レベル相当情報)のほか、地域の土地利用や災害実績なども踏まえ総合的に避難情報等(警戒レベル)の発令判断をすることから、警戒レベルと警戒レベル相当情報が出るタイミングや対象地域は必ずしも一致しません。

わからないことがありましたらお住まいの市区町村にお問い合わせください。

(参考)内閣府防災ホームページ「避難情報に関するガイドラインの改定(令和3年度)」  
[http://www.bousai.go.jp/oukyu/hinanjouhou/r3_hinanjouhou_guideline](http://www.bousai.go.jp/oukyu/hinanjouhou/r3_hinanjouhou_guideline)