

## 【参考】 成果指標関連資料

- ① 子育て支援の充実・・・合計特殊出生率
- ② 医療・福祉の充実・・・医療・福祉産業の従事者数
- ③ 居住環境の充実・・・若者の定住率
- ④ 人材の育成・・・県内新規学卒者の県内内定率
- ⑤ 雇用の場の創出・・・就業率、正規雇用者率
- ⑥ ブランド力の向上・・・農業産出額、観光消費額
- ⑦ 広域公共交通網やインフラ等の維持・整備  
・・・観光入込客数、宮崎空港旅客利用者数

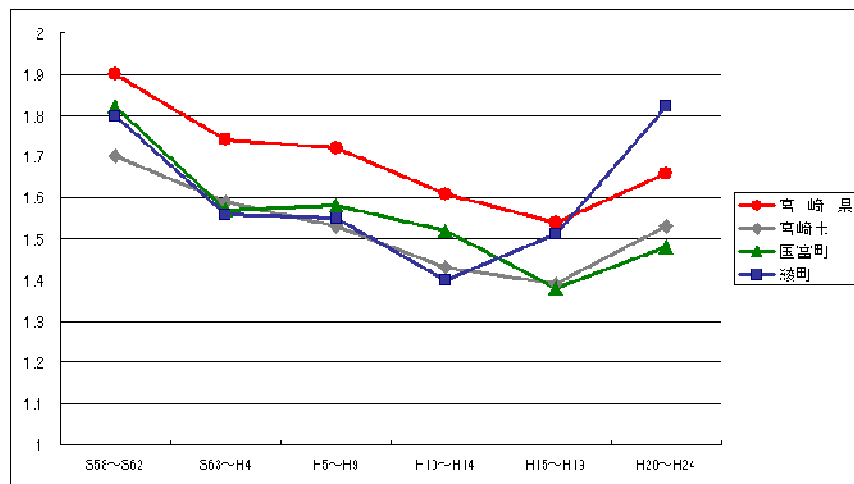
# ①

## ワークライフバランスの適正化を図る 子育て支援の充実

### (成果指標) 合計特殊出生率

合計特殊出生率

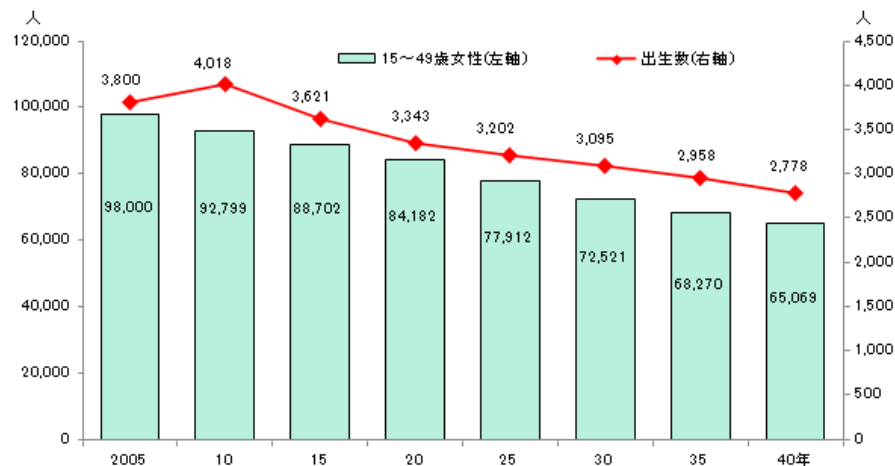
	S58~S62	S63~H4	H5~H9	H10~H14	H15~H19	H20~H24
宮崎県	1.9	1.74	1.72	1.61	1.54	1.66
宮崎市	1.7	1.59	1.53	1.43	1.39	1.53
国富町	1.82	1.57	1.58	1.52	1.38	1.48
綾町	1.8	1.56	1.55	1.4	1.51	1.82



資料: 人口動態保健所・市区町村別統計  
(人口動態統計特殊報告)(厚生労働省)

### 参考データ

#### 圏域の15~49歳女性人口と出生数の将来推計



2005、2010国勢調査  
将来推計人口 (H24. 1月 国立社会保障・人口問題研究所)

- 15歳~49歳の女性人口は2010年以降40年までに大幅に減少することが推計される。
- 15歳~49歳の女性人口の減少により出生数も減少傾向が続くことが予想される。

# ②

## 2025年問題を見据えた 医療・福祉の充実

### (成果指標) 医療・福祉産業の従事者数

#### 国勢調査に基づく主要業種別就業者数の推移

男女		総数	農業	漁業	建設業	製造業	情報通信業	運輸業	卸売・小売業	飲食店・宿泊業	医療、福祉	教育、学習支援業
圏域	2005年	204,367	14,396	451	18,766	17,954	4,103	8,162	40,158	12,605	22,752	11,274
	2010年	203,602	11,931	387	15,374	16,925	3,628	8,222	35,666	13,354	27,275	11,296
	10年-05年	▲ 765	▲ 2,465	▲ 64	▲ 3,392	▲ 1,029	▲ 475	60	▲ 4,492	749	4,523	22
	10年・05年増減率	▲ 0.4	▲ 17.1	▲ 14.2	▲ 18.1	▲ 5.7	▲ 11.6	0.7	▲ 11.2	5.9	19.9	0.2

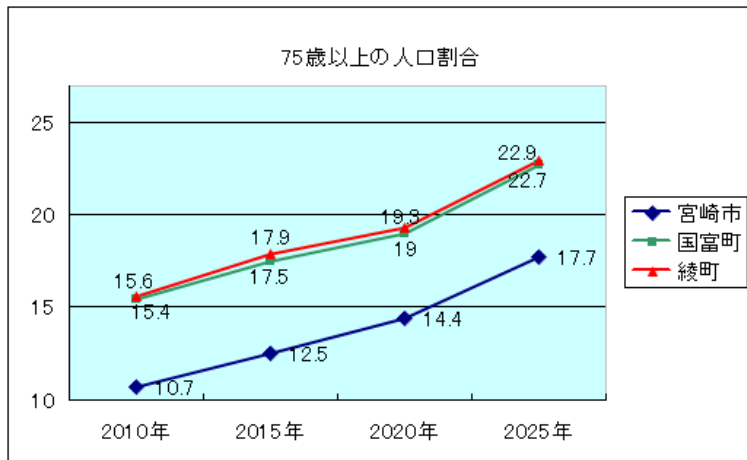
資料: 2005、2010 国勢調査

増減率で10.0%以上上昇  
増減率で10.0%以上低下

- ・農業、漁業、建設業、情報通信業、卸売・小売業などの業種で従業者数が10.0%以上の減少がみられる。
- ・医療・福祉分野は19.9%の上昇がみられる。

#### 参考データ

#### 宮崎市の医療・福祉産業の売上金額 1,141億8,257万円



将来推計人口 (H24.1月 国立社会保障・人口問題研究所)

#### 圏域居住者の医療・福祉分野における年代・男女別就業者数・構成比率

	2005	10年	集積差	増減率	05年構成比	10年構成比	構成比の差異
男女計	22,752	27,275	4,523	19.9	100.0	100.0	0.0
20代以下	5,535	5,500	▲ 35	▲ 0.6	24.3	20.2	▲ 4.2
30代	5,254	6,888	1,634	30.5	23.1	25.1	▲ 2.1
40代	5,624	6,240	616	11.1	24.7	22.0	▲ 1.9
50代	4,604	5,581	977	21.2	20.2	20.5	0.2
60代	1,888	2,597	1,209	67.1	6.1	9.5	▲ 3.4
70代以上	347	491	144	41.5	1.5	1.9	0.3
男	5,345	6,574	1,229	23.0	100.0	101.0	1.0
20代以下	1,088	1,202	114	15.8	19.4	18.8	▲ 1.1
30代	1,235	1,662	427	34.6	23.1	25.3	▲ 2.2
40代	1,247	1,849	602	48.2	23.8	20.5	▲ 2.8
50代	1,035	1,262	227	21.9	19.4	19.2	▲ 0.2
60代	578	835	257	44.5	10.8	12.7	1.9
70代以上	212	264	52	24.5	4.0	4.0	0.0
女	17,407	20,701	3,294	18.9	100.0	101.0	1.0
20代以下	4,492	4,290	▲ 199	▲ 4.4	25.0	20.0	▲ 5.1
30代	4,019	5,196	1,177	29.3	23.1	25.1	▲ 2.0
40代	4,377	4,898	522	11.9	25.1	23.7	▲ 1.5
50代	3,569	4,319	750	21.0	20.5	20.9	0.4
60代	810	1,062	252	31.2	4.7	8.5	▲ 3.9
70代以上	135	227	92	68.1	0.8	1.1	0.8

増減率で10.0%以上上昇、構成比の差異で5.0%以上上昇(注:男除く)  
増減率で10.0%以上低下、構成比の差異で5.1%以上低下(注:男除く)

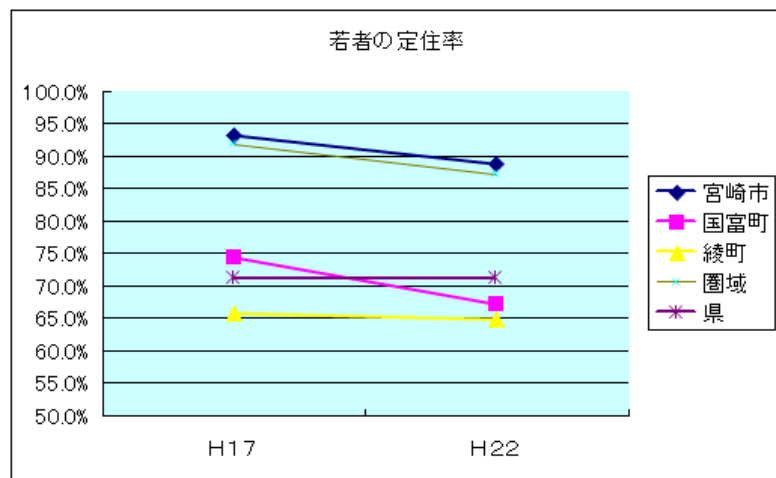
出展: 2005、2010 国勢調査

- ・男女ともに20代以下を除く全ての年代において就業者数の上昇がみられる

### ③ 生活の質の向上と移住促進を図る 居住環境の充実

#### (成果指標) 若者の定住率

定義: 25~34歳人口を20年前の5~14歳人口で除した数



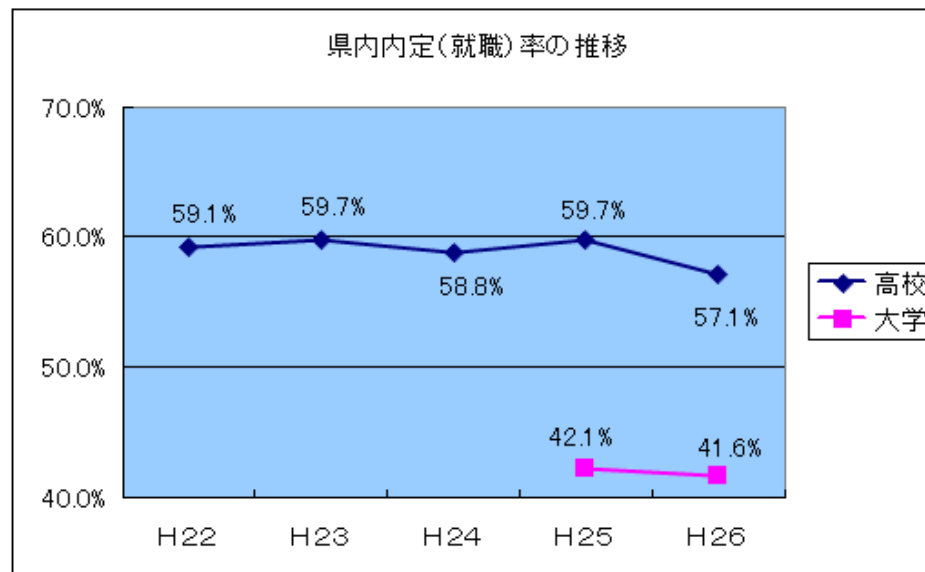
(単位: 人, %)

		宮崎市	国富町	綾町	圏域合計	県
H17	S60 5~14歳	58,496	3,072	1,081	62,649	189,455
	H17 25~34歳	54,507	2,282	711	57,500	134,659
	差(人数)	▲ 3,989	▲ 790	▲ 370	▲ 5,149	▲ 54,796
	<b>定住率</b>	<b>93.2%</b>	<b>74.3%</b>	<b>65.8%</b>	<b>91.8%</b>	<b>71.1%</b>
H22	H2 5~14歳	53,961	2,993	1,055	58,009	172,315
	H22 25~34歳	47,866	2,008	683	50,557	122,464
	差(人数)	▲ 6095	▲ 985	▲ 372	▲ 7452	▲ 49851
	<b>定住率</b>	<b>88.7%</b>	<b>67.1%</b>	<b>64.7%</b>	<b>87.2%</b>	<b>71.1%</b>

資料: 国勢調査

### ④ 地域・企業のニーズに合った 人材の育成

#### (成果指標) 県内新規学卒者の県内内定率



(単位: 人, %)

		H22	H23	H24	H25	H26
高校	就職者数	2,909	3,173	3,199	3,356	3,094
	県内就職者数	1,719	1,894	1,882	2,005	1,766
	就職率	59.1%	59.7%	58.8%	59.7%	57.1%
大学	就職内定者数	-	-	-	1,343	1,286
	県内内定者数	-	-	-	566	535
	内定率	-	-	-	42.1%	41.6%
合計	就職者数	-	-	-	4,699	4,380
	県内就職者数	-	-	-	2,571	2,301
	内定(就職)率	-	-	-	54.7%	52.5%

資料: 学校基本調査(高校)、宮崎労働局調べ(大学)  
(大学については、H25、26のみ)

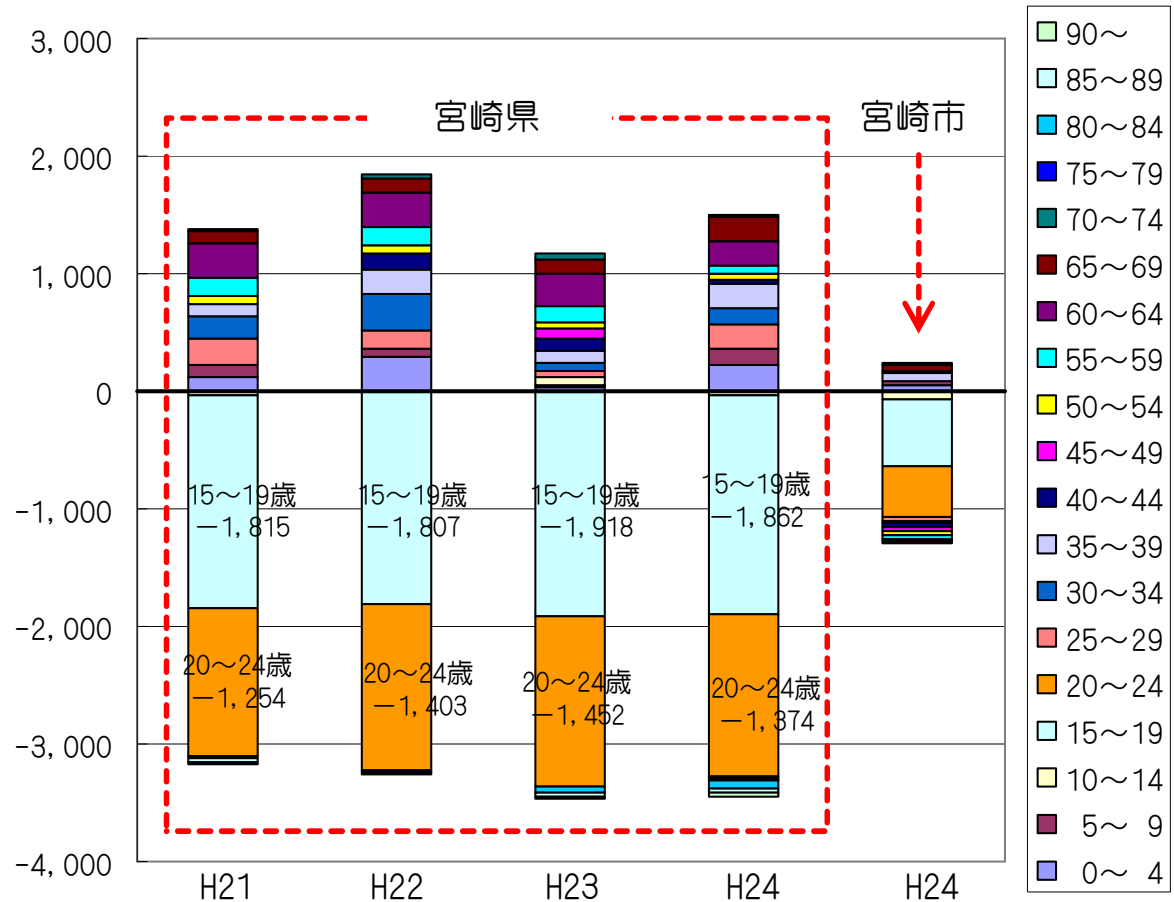
### ③

## 生活の質の向上と移住促進を図る 居住環境の充実

### ④

## 地域・企業のニーズに合った 人材の育成

#### 参考データ



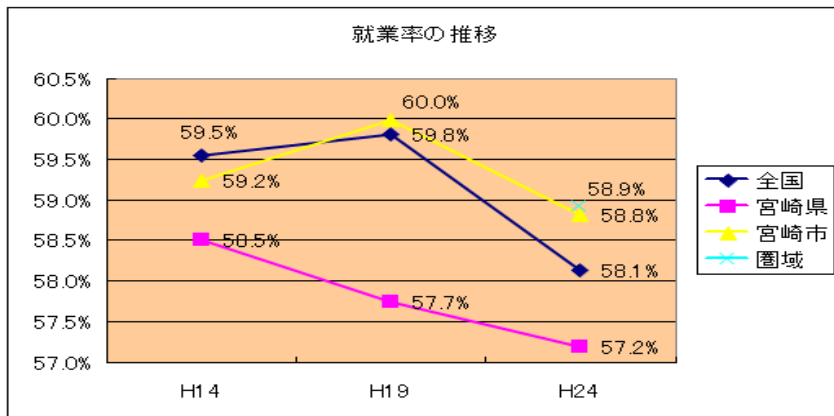
- ・ 県内、また宮崎市においても、15歳から24歳までの転出が顕著
- ・ 進学や就職によるところが大きい

資料: 宮崎県社会・人口動態データ

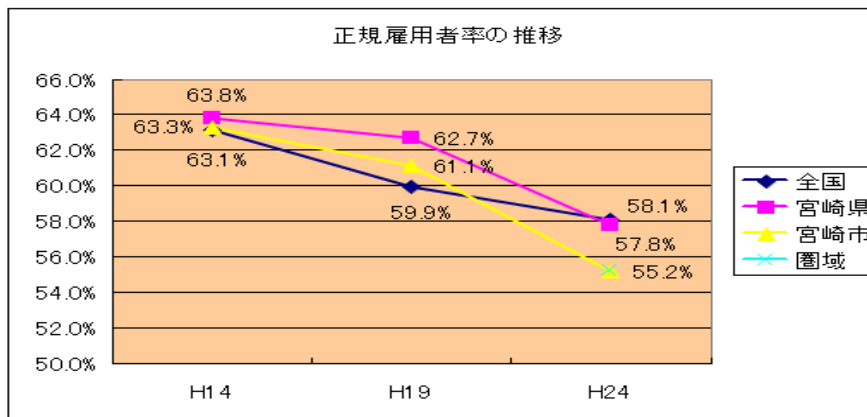
# 5

## 若年層の定着や生産性の向上を図る 雇用の場の創出

### (成果指標1) 就業率



### (成果指標2) 正規雇用者率



### 参考データ

		単位:人、%				
雇用形態/所得		有業者総数	300万円未満	300万円以上 600万円未満	600万円以上 800万円未満	800万円以上
男女	男女計	216,100	138,700	53,400	10,400	8,300
	うち雇用者	190,400	121,600	50,300	9,600	7,700
	うち正規の職員・従業員	105,000	46,100	44,300	8,700	5,300
	うち非正規の職員・従業員	74,400	71,100	2,400	200	0
男	男計	114,900	58,300	39,500	8,300	7,500
	うち雇用者	96,900	45,400	36,400	7,600	6,800
	うち正規の職員・従業員	66,500	22,300	32,100	6,900	4,800
	うち非正規の職員・従業員	22,800	20,700	1,700	100	0
女	女計	101,200	80,400	13,900	2,100	800
	うち雇用者	93,500	76,100	13,900	2,100	800
	うち正規の職員・従業員	38,500	24,000	12,300	1,800	500
	うち非正規の職員・従業員	51,600	50,300	700	100	0
【構成比】						
男女	男女計	100.0	42.2	24.7	4.8	3.8
	うち雇用者	100.0	48.9	26.4	5.0	4.0
	うち正規の職員・従業員	100.0	43.9	42.2	8.3	5.0
	うち非正規の職員・従業員	100.0	55.6	3.2	0.3	0.0
男	男計	100.0	50.7	34.4	7.2	6.5
	うち雇用者	100.0	46.9	37.6	7.9	7.0
	うち正規の職員・従業員	100.0	39.5	43.9	10.4	7.2
	うち非正規の職員・従業員	100.0	50.8	7.5	0.4	0.0
女	女計	100.0	79.4	13.7	2.1	0.9
	うち雇用者	100.0	81.4	14.9	2.2	0.9
	うち正規の職員・従業員	100.0	62.3	31.9	4.7	1.3
	うち非正規の職員・従業員	100.0	67.5	1.4	0.2	0.0
			構成比で80.0%以上(総数を除く)			
			構成比で50%以上80%未満(総数を除く)			

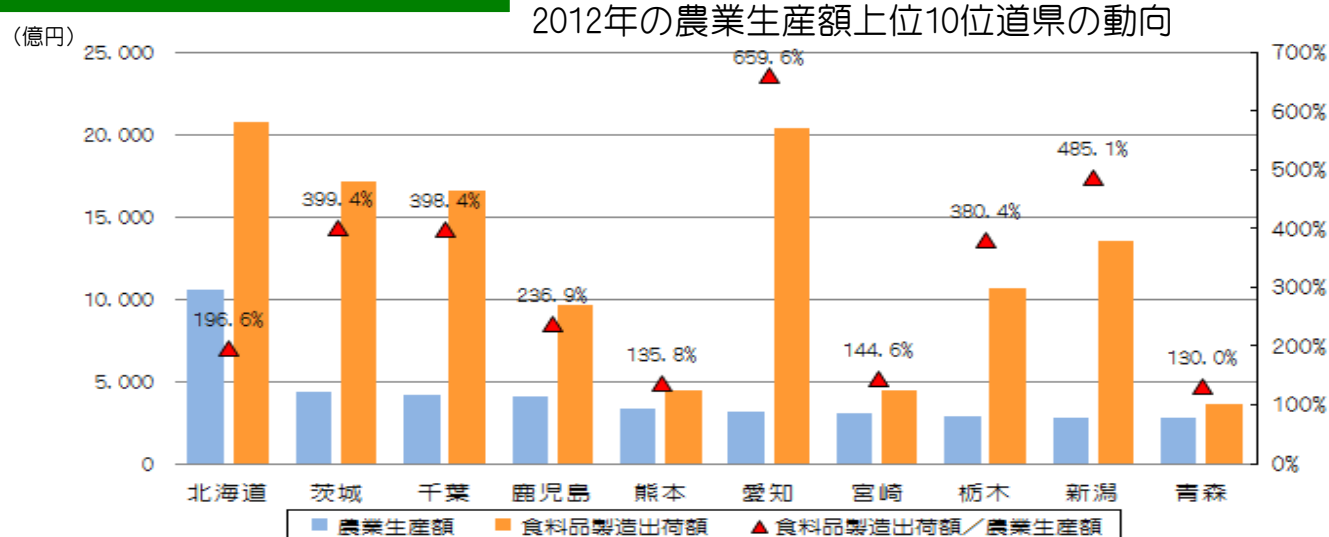
		単位:人、%					
雇用形態/雇用期間		雇用者数	雇用契約期間の定めがある			雇用契約期間 の定め無し	不明
			総数	1年以下	1年超		
男女	男女計	179,500	44,000	20,200	15,900	120,000	13,400
	正規の職員・従業員	105,000	5,100	1,800	3,200	97,200	2,700
	非正規の職員・従業員	74,100	38,800	26,200	12,600	23,500	10,700
男	男計	89,300	16,500	9,800	6,800	67,300	5,400
	正規の職員・従業員	66,500	3,700	1,300	2,300	61,500	1,300
	非正規の職員・従業員	22,800	12,800	8,400	4,500	5,800	4,100
女	女計	90,200	27,400	18,400	9,000	53,400	8,000
	正規の職員・従業員	38,500	1,500	500	900	35,700	1,400
	非正規の職員・従業員	51,600	26,000	17,900	8,000	17,800	6,600
【構成比】							
男女	男女計	100.0	24.5	15.7	8.9	67.3	7.5
	正規の職員・従業員	100.0	4.9	1.7	3.0	92.6	2.6
	非正規の職員・従業員	100.0	52.2	35.2	16.9	31.6	14.4
	男計	100.0	18.5	11.0	7.6	75.4	6.0
男	正規の職員・従業員	100.0	5.6	2.0	3.5	92.5	2.0
	非正規の職員・従業員	100.0	56.1	36.8	19.7	25.4	18.0
女	女計	100.0	30.4	20.4	10.0	59.2	8.9
	正規の職員・従業員	100.0	3.9	1.3	2.3	92.7	3.6
	非正規の職員・従業員	100.0	50.4	34.7	15.5	34.5	12.8
			構成比で60.0%以上(総数を除く)				
			構成比で30%以上50%未満(総数を除く)				

資料: H24就業構造基本調査

# ⑥

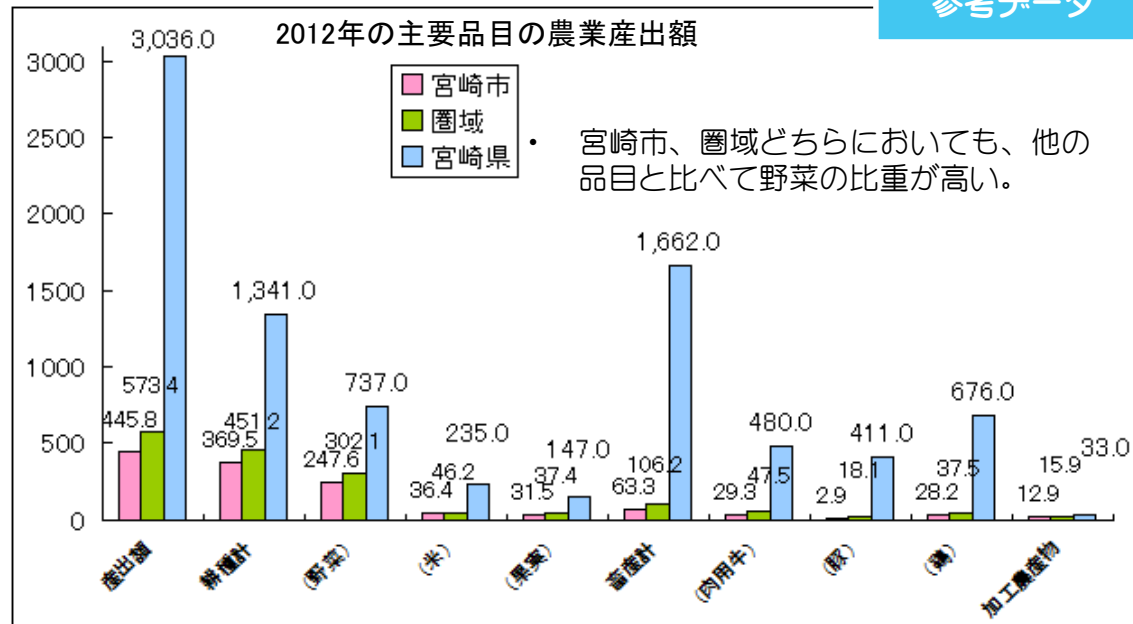
## 交流人口や販路の拡大を図る ブランド力の向上

### (成果指標1) 農業産出額



- 2012年の本県の農業生産額は3036億円、全国で第7位  
(1位：北海道、2位：茨城県、3位：千葉県)

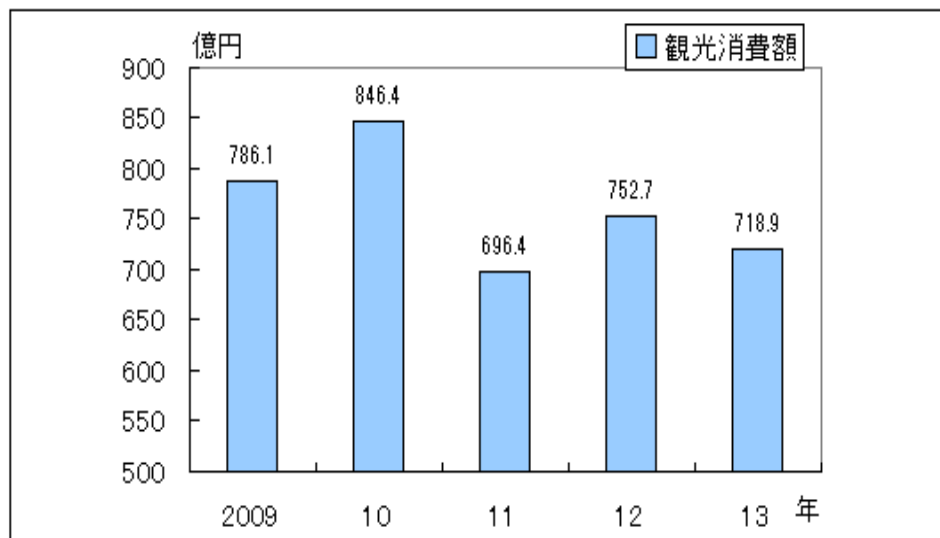
### 参考データ



# ⑥ 交流人口や販路の拡大を図る ブランド力の向上

## (成果指標 2) 観光消費額

宮崎市の観光消費額の推移



単位: 億円

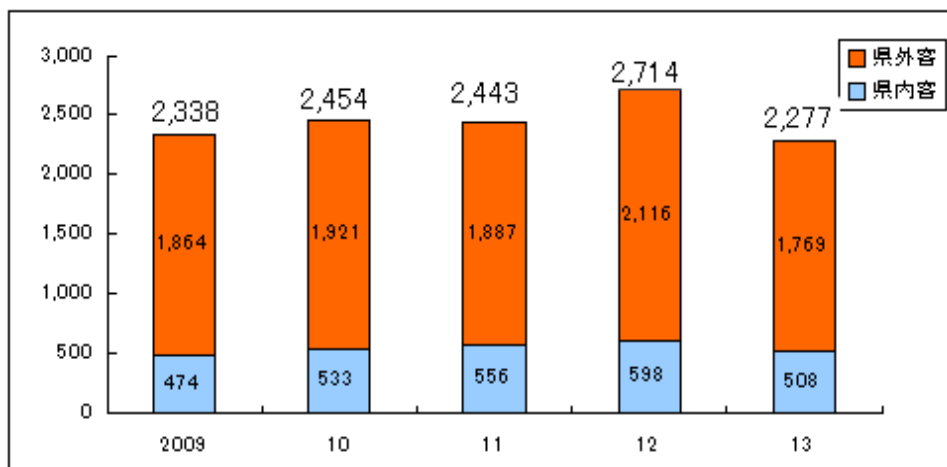
	2009	10	11	12	13
観光消費額	786.1	846.4	696.4	752.7	718.9

出典: H25宮崎市観光統計

- 観光消費額は、宿泊費、みやげ品費、交通費、雑費（飲食料、ゴルフ代等）を表す。

### 参考データ

宮崎市の宿泊者数の推移



単位: 千人

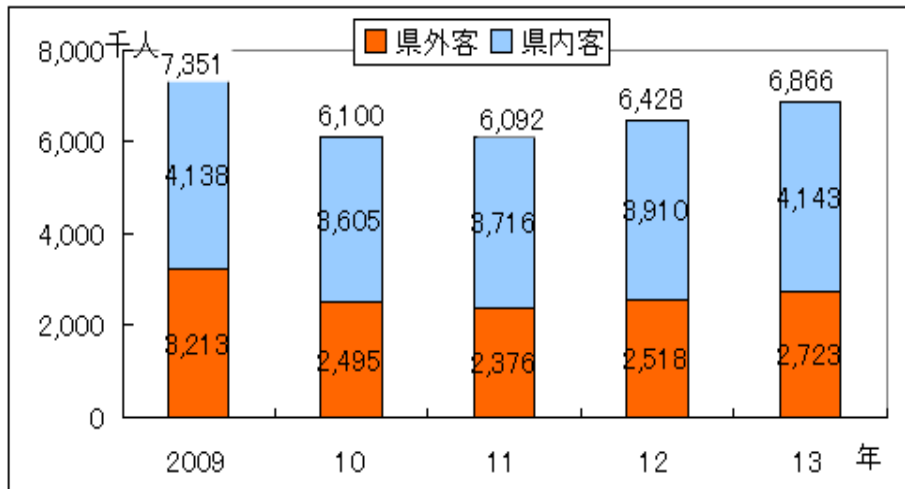
	2009	10	11	12	13
宿泊者数	2,338	2,454	2,443	2,714	2,277
県外客	1,864	1,921	1,887	2,116	1,769
県内客	474	533	556	598	508

出典: H25宮崎市観光統計



# ⑦ 広域公共交通網やインフラ等の維持・整備

## (成果指標 1) 観光入込客数



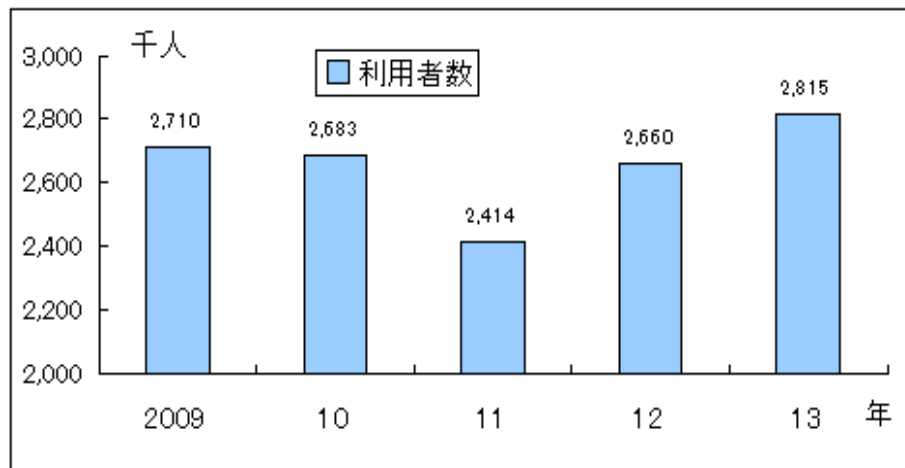
単位:千人

	2009	10	11	12	13
観光客数	7,351	6,100	6,092	6,428	6,866
県内客	4,138	3,605	3,716	3,910	4,143
県外客	3,213	2,495	2,376	2,518	2,723

出典：宮崎県観光入込客統計調査結果

- ・ 2010年の口蹄疫、11年の高病原性鳥インフルエンザ、新燃岳の噴火などの影響を受けたと予想される。
- ・ その後は回復傾向にある。

## (成果指標 2) 宮崎空港旅客利用者数



単位:千人

	2009	10	11	12	13
利用者数	2,710	2,683	2,414	2,660	2,815

出典：H25宮崎市観光統計

- ・ 2010年の口蹄疫、11年の高病原性鳥インフルエンザ、新燃岳の噴火などの影響を受けたと予想される。