

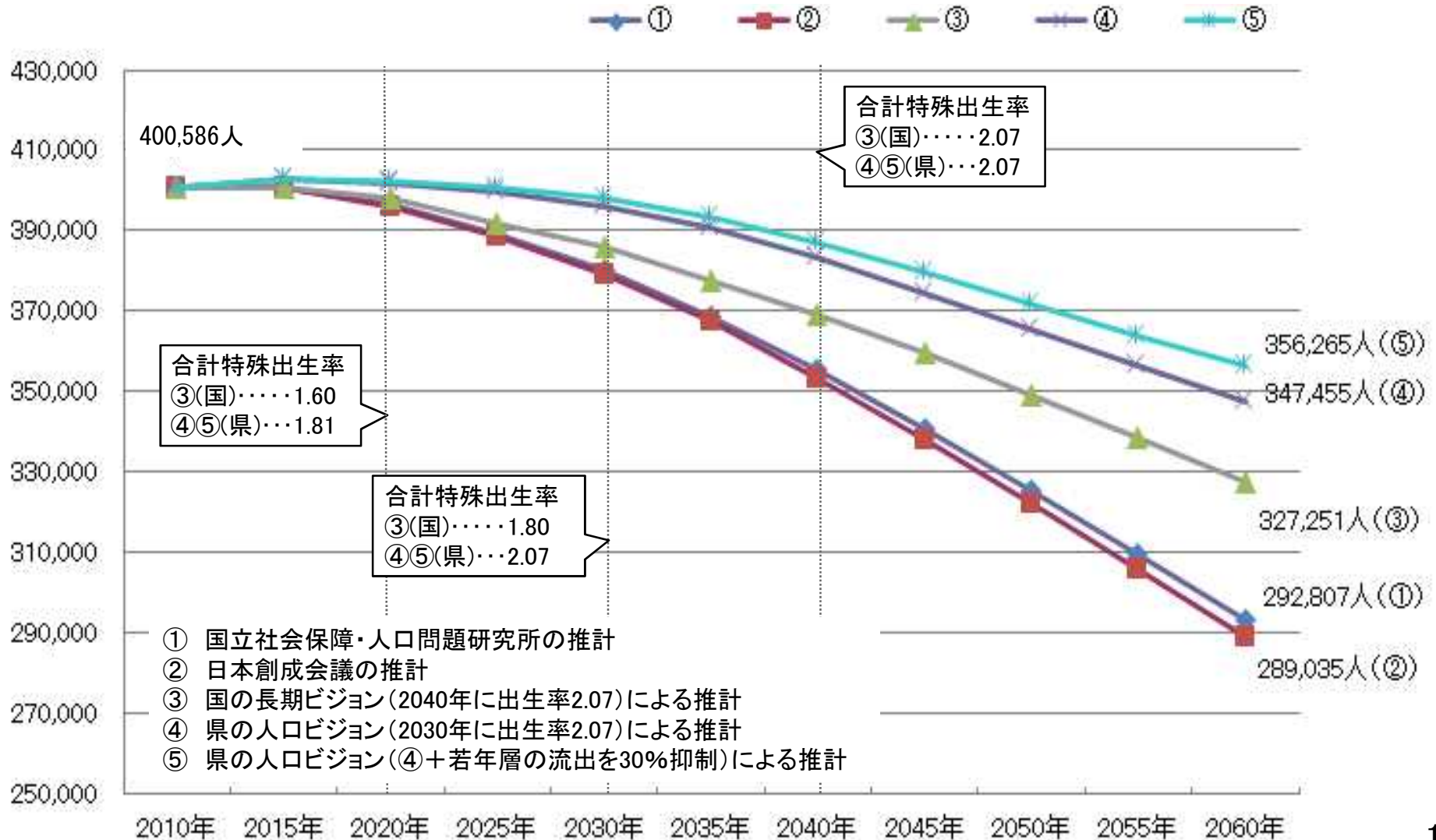
地方人口ビジョンについて

宮崎市・国富町・綾町

宮崎市の将来人口推計

【2010年の人口と2060年の推計人口の比較】

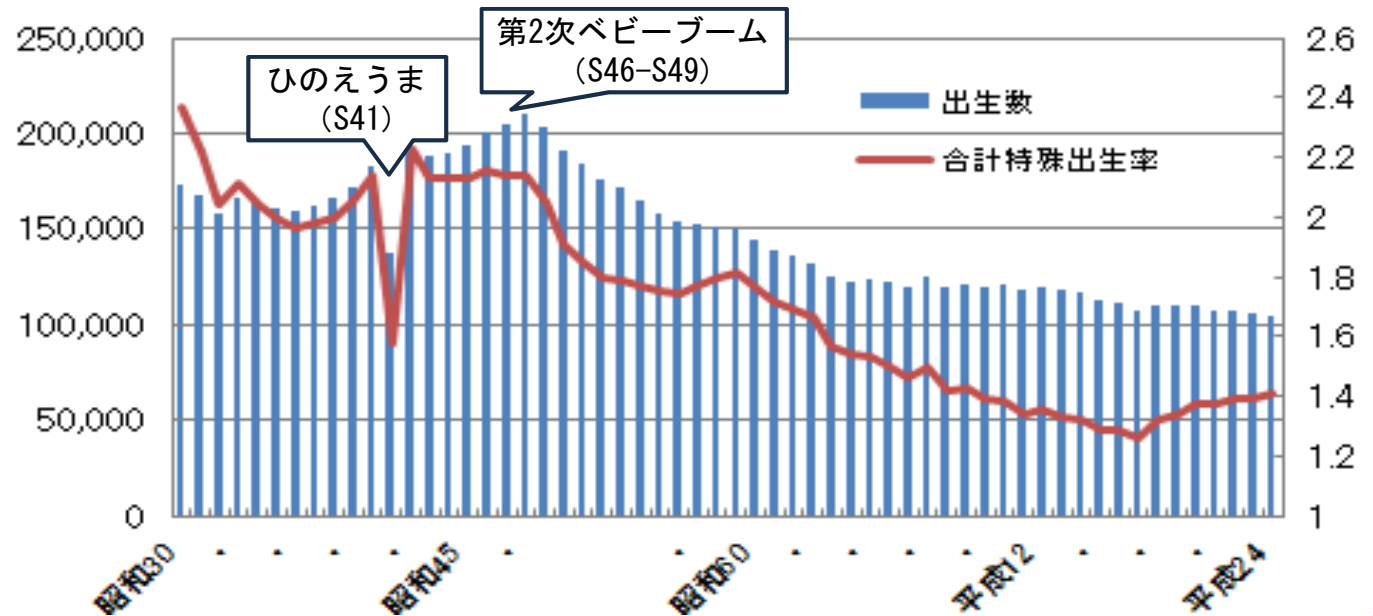
- 国立社会保障・人口問題研究所によると、2060年の総人口は2010年と比較して約27%減少する。(①)
- 国の長期ビジョンと同様に「合計特殊出生率」を設定すると、減少率は約18%となる。(③)
- 宮崎県の人口ビジョンと同様に「合計特殊出生率」を設定すると、減少率は約13%となる。(④)



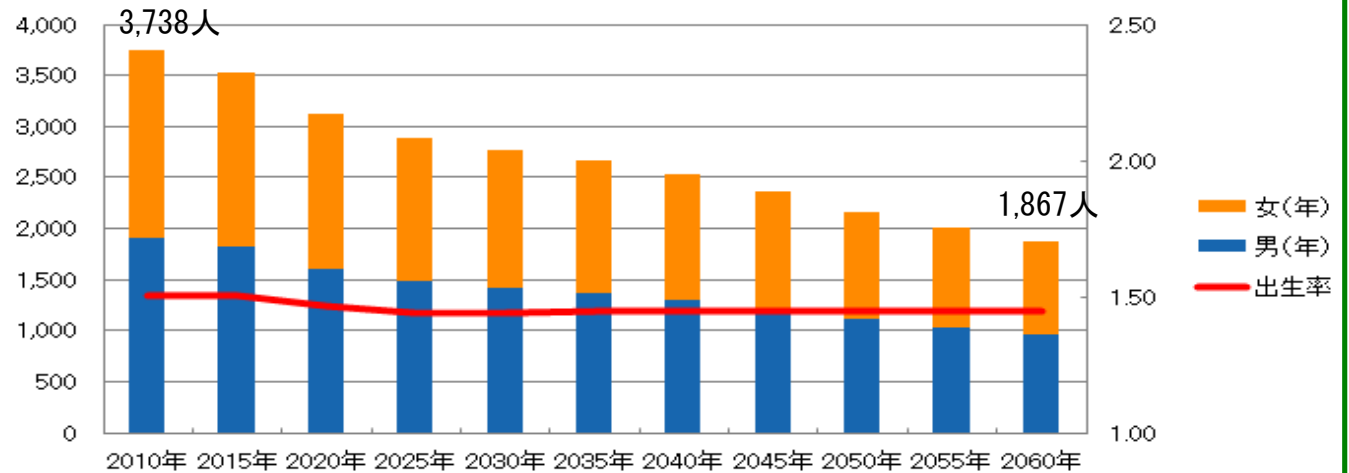
合計特殊出生率と出生数について【宮崎市】

○ 平成20～24年の合計特殊出生率は、宮崎市が「1.53」宮崎県が「1.66」となっている。

○ 国の長期ビジョンや県の人口ビジョンで設定している合計特殊出生率「2.07」を超えている年は、第2次ベビーブームの昭和48年まで遡る。



○ 国立社会保障・人口問題研究所が設定している合計特殊出生率「約1.45」のまま推移すると、2060年には、宮崎市の出生数は、半減すると見込まれている。

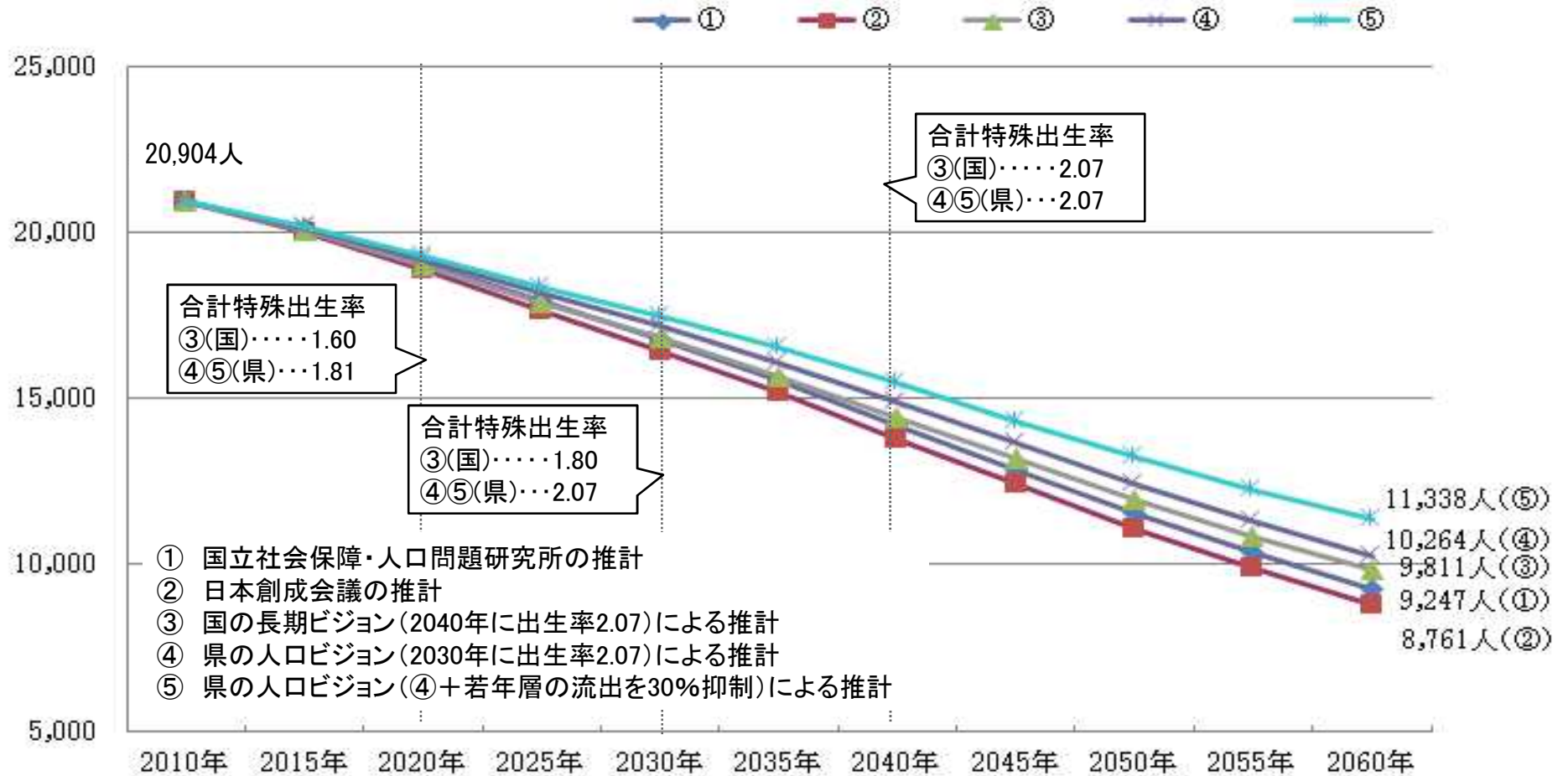


人口の目標は、地方版総合戦略の取組と密接に関係するため、地方版総合戦略の成果指標と合わせて、設定する必要がある。

国富町の将来人口推計

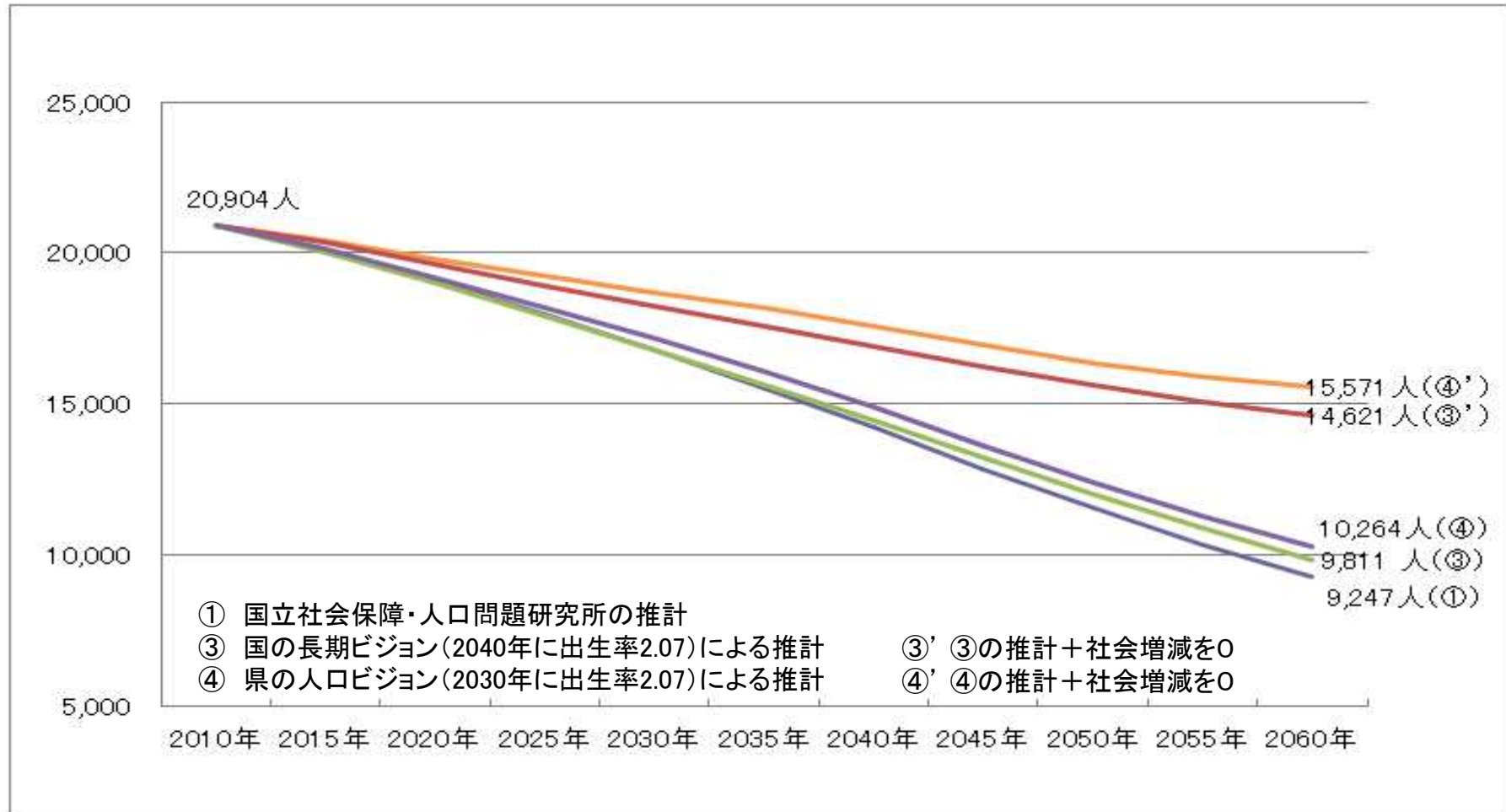
【2010年の人口と2060年の推計人口の比較】

- 国立社会保障・人口問題研究所によると、2060年の総人口は2010年と比較して約55.8%減少する。(①)
- 国の長期ビジョンと同様に「合計特殊出生率」を設定すると、減少率は約53.1%となる。(③)
- 宮崎県の人口ビジョンと同様に「合計特殊出生率」を設定すると、減少率は約50.9%となる。(④)



人口の社会増減について【国富町】

- 社会増減を0とし、転出に起因する減少を排除した上で、2030年の合計特殊出生率2.07と仮定すると、2060年に1万5千人の人口を維持している状況が推測される。(④')
- 人口の社会減を抑制することが重要となる。

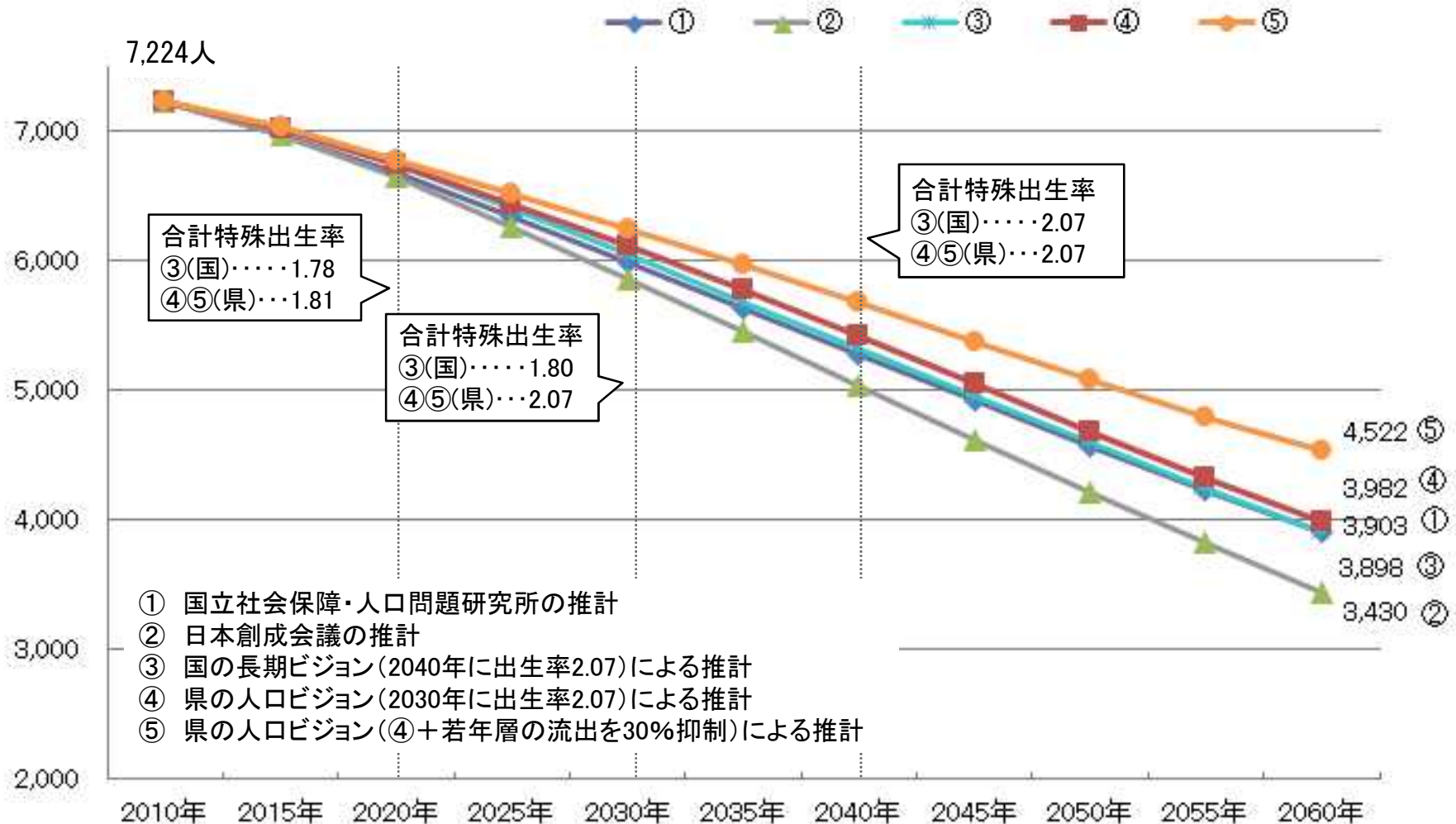


人口の目標は、地方版総合戦略の取組と密接に関係するため、地方版総合戦略の成果指標と合わせて、設定する必要がある。

綾町の将来人口推計

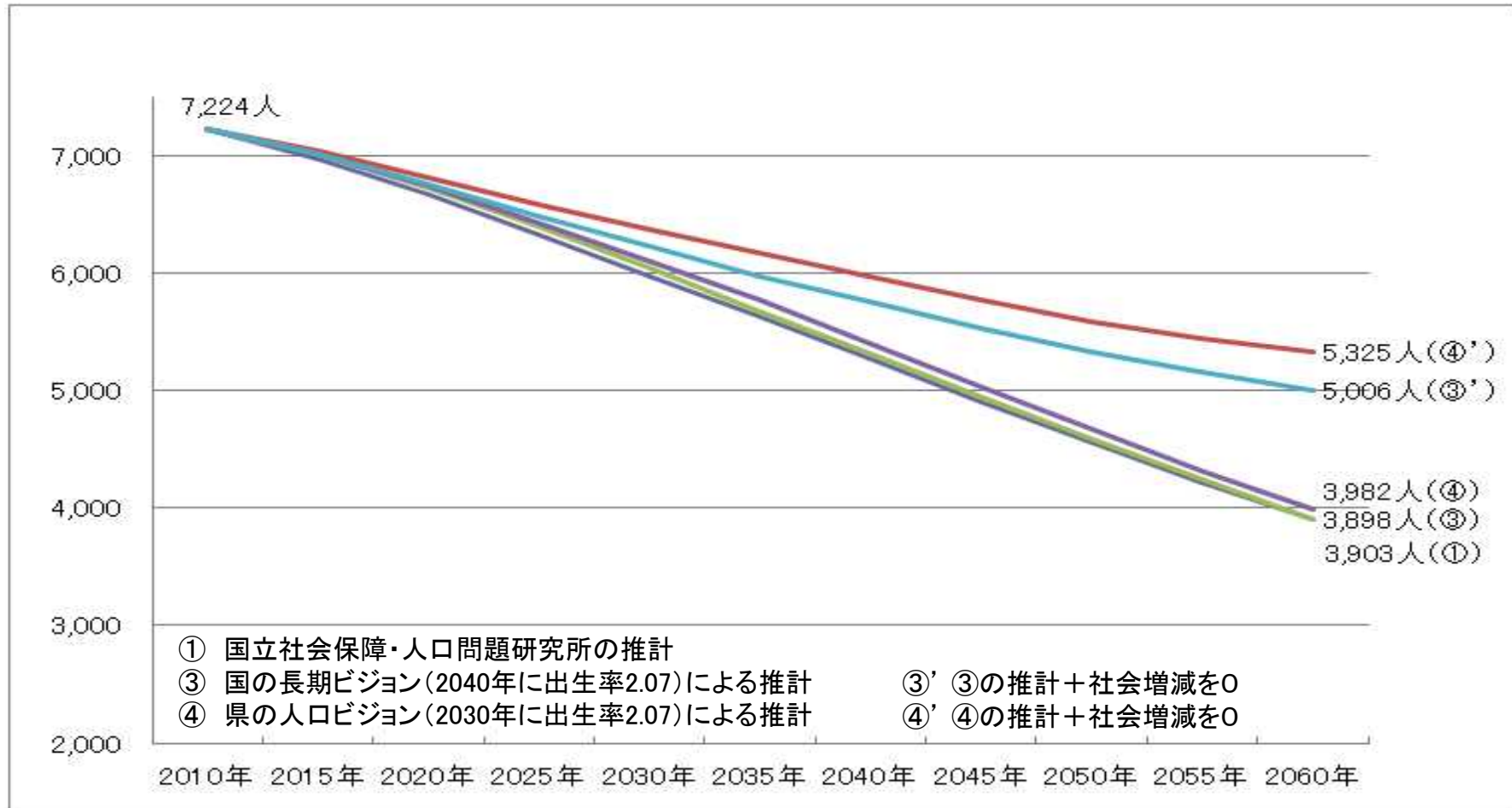
【2010年の人口と2060年の推計人口の比較】

- 国立社会保障・人口問題研究所によると、2060年の総人口は2010年と比較して約45.9%減少する。(①)
- 国の長期ビジョンと同様に「合計特殊出生率」を設定すると、減少率は約46.0%となる。(③)
- 宮崎県の人口ビジョンと同様に「合計特殊出生率」を設定すると、減少率は約44.8%となる。(④)



人口の社会増減について【綾町】

- 社会増減を0とし、転出に起因する減少を排除した上で、2030年の合計特殊出生率2.07と仮定すると、2060年に5千人の人口を維持している状況が推測される。(④')
- 人口の社会減を抑制することが重要となる。



人口の目標は、地方版総合戦略の取組と密接に関係するため、地方版総合戦略の成果指標と合わせて、設定する必要がある。