

第10号

発行部数
167,000

上下水道局だより

せせらぎ

2006年8月
編集・発行
宮崎市上下水道局
TEL 0985-24-1212
〒880-8507
宮崎市鶴島3丁目252番地

かたり商法にご注意を!!

最近、市から依頼されたと偽り、突然訪問し、勝手に『排水管』や『汚水ます』の点検などを行い、清掃を強要する**かたり商法**が多発しています。上下水道局では、このような排水設備の点検・清掃などの業務は委託しておりませんので、ご注意ください。

なお台所からの排水が流れ込む防油ますは、各家庭で月1回程度清掃していただきますよう、お願いします。

被害にあわないために

- ◇突然訪れる初対面の業者に気を付ける。
- ◇身分証明書の提示を求める。
- ◇せかされても、その場で契約しない。
- ◇必要なければはっきり断る。
- ◇特にお年寄りが狙われる傾向にあります。ご近所で注意を促してください。



もし契約してしまったら?

契約書の受領日を含めて8日以内であれば解約できるクーリングオフ制度もありますので、困った時は、市の生活課にある消費生活相談窓口へ相談してください。

(Tel 21-1755 相談日 平日 8:30~17:00)

お問い合わせ先

給排水設備課 排水設備係

電話 26-7512 平日 8:30~17:15

■■■漏水調査にご協力を■■■

上下水道局では、貴重な水資源を有効に使うため、毎年、専門業者による漏水調査を行っています。今年も次のとおり調査を行いますので、ご協力をお願いします。

なお、本調査において費用負担を伴うことはございませんので、ご注意ください。

- <調査期間> 平成18年7月から平成19年2月まで
- <調査時間> 午前9時から午後6時（家庭内メータの調査）、深夜（道路上での本管調査）
- <調査地域> 主に市内中心部、花ヶ島、島之内及び佐土原町、田野町、高岡町の地域
- <調査箇所> 配水管（公道部分の水道本管）
給水管（水道本管から宅地内に引き込まれた管で水道メータまでの部分）

- ※ 漏水調査員は、本局発行の身分証明書を携帯し、本局の腕章をしています。
（それ以外は、本局からの委託業者ではありませんのでご注意ください。）
- ※ 宅地内（家庭内メータから宅地内配管部分）において、漏水がありました場合にもお知らせはいたしますが、宅地内については建物所有者自身で修理していただきますのでご了承ください。



☆問い合わせ 水道整備課 26-7526

作業の様子（メータ部分）



作業の様子（道路上）



広告

創業昭和21年・60年の実績
名刺・チラシ・カタログまで…あらゆるものの総合印刷



DESIGN PRINTING PLANNING EDITORIAL PHOTOGRAPH

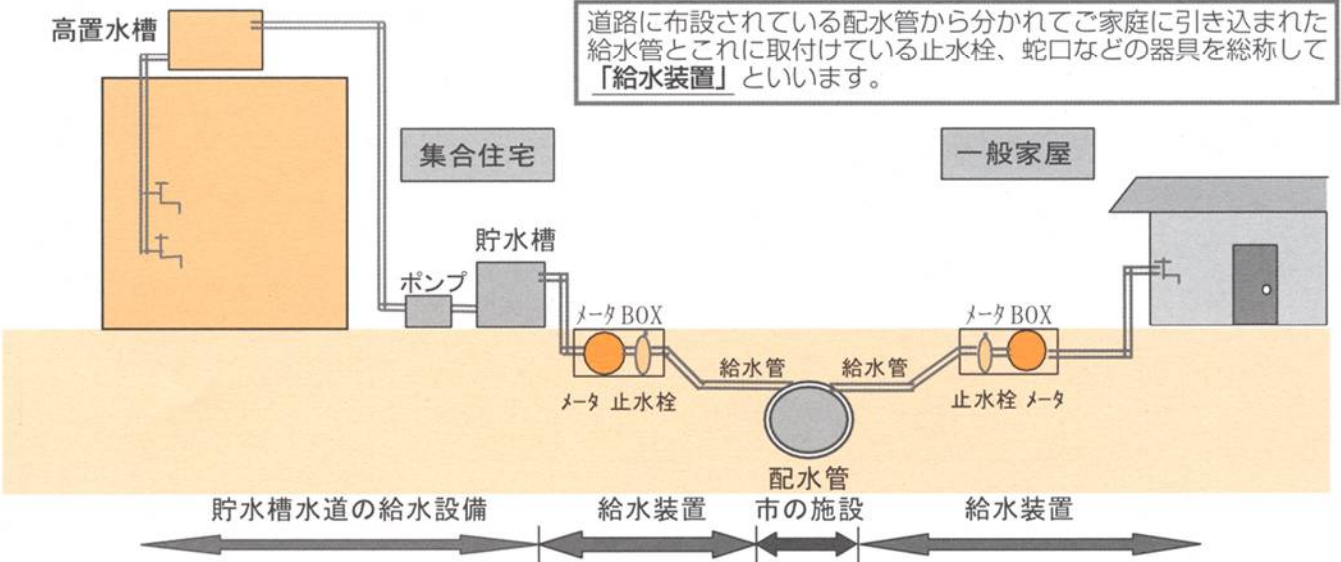
北一株式会社

〒880-0903 宮崎市太田3丁目1-31
TEL0985-51-5100 FAX0985-53-5640
URL <http://www.kita-ichi.jp> E-mail info@kita-ichi.jp

■■■水道管は誰のもの？■■■

配水管から取出した給水管や蛇口などの給水装置は建物所有者の財産（水道メータは除く）です。そのため、給水装置の修繕費用は建物所有者が負担しなければなりません。

ただし、配水管の取出し（分岐）から第一仕切弁又は水道メータまでの修繕は「維持管理上の観点」と「市民サービスの一環」として上下水道局が行なっています。しかし、工事等で破損したときは施工者の負担となります。



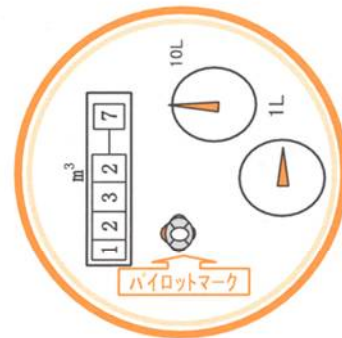
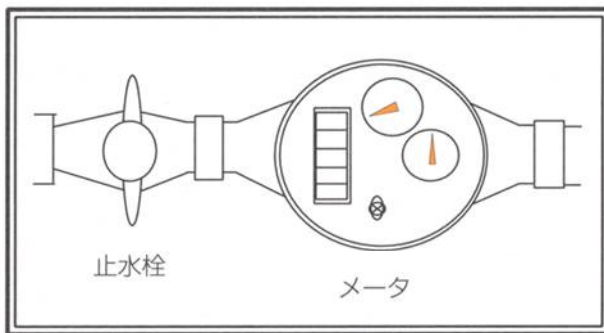
簡単な宅内漏水検査方法と水道メータの見方

水道使用の状況に変わりがないのに、前回の検針時に比べて、急に水道の使用量が増えた場合、宅地内（水道メータから蛇口までの間）で漏水している可能性があります。

ご家庭の蛇口を全部閉めたあと、水道メータの「パイロットマーク」（下図参照）が回っていないことを確認して下さい。

もし、少しでも回っていたら、どこかで水が漏れていますので、すぐに修理を指定業者にお申込み下さい。

なお、漏水による水道使用量の増加分にも水道料金等がかかりますのでご注意ください。



☆問い合わせ

料金課検針係

26-7519

広告

お酒は二十歳になってから。

霧島酒造株式会社
宮崎支店/宮崎市堀川町二六番地



ISO9001認証取得 ISO14001認証取得

努めてまいります。

美味しい焼酎造りに

お客様を第一に考え、

これからも

霧島酒造は

育まれてきました。

恩恵を受けて

南九州の自然の

本格芋焼酎「霧島」は

都城盆地。

壮大な霧島山麓に位置する

おかげさまで
創業90周年

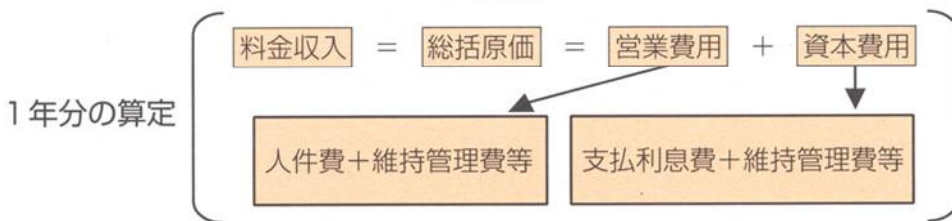
●水道料金、下水道使用料は どのように決まるの？

■■■水道料金■■■

水道事業は、皆さんに清潔で豊富な水を安くで供給することを目的としており、皆さんから料金をいただいています。（「独立採算制」）

水道料金は「能率的な経営の下に適正な原価に照らし、公正妥当なものであること」との考え方を基に、具体的には(社)日本水道協会が策定した「水道料金算定」に基づき、宮崎市の水道料金を算定しています。

適正な原価は、営業費用に事業を健全に運営していくために必要な資本費用を加えて算出しています。これを総括原価と言っています。



水道料金の算定期間は、おおむね将来の3～5年とし、その期間内の水の需要量を景気の状態などを踏まえて予測し、これに対応するため、浄水場や配水管などの水道施設を確保する施設計画を立てます。こうした計画とともに、過去の実績や経営効率化計画に基づいて、水道料金を定めることにしています。

料金の決定には、広く市民の声を反映させるため、有識者や市民団体の代表等で組織する「上下水道事業経営審議会」への諮問を行い、その答申を得て市議会の議決手続きを経て改定されます。

宮崎市の水道料金体系は、口径別逦増料金制（消費抑制型）を採用しています。メータ口径により基本料金に違いがあります。（せせらぎ第9号をご覧ください。）

◆きれいな水にしてご家庭にとどけます。



◆水道料金をいただきます。
◆金融機関での口座振替制が便利です。



◆新設・改良事業等に使います。



◆健全な経営に努めます。

広告

即現金

引っこし・店じまい品・衣料品
家電品・家具・金券・ブランド

お売り下さい!

ビックリサイクル

総合リサイクルショップ Recycle

フリーダイヤル

まずはお電話 **0120-99-8898**

①お見積無料

②お持込歓迎

③出張致します

④査定専門スタッフ

⑤1点でも歓迎

⑥スピード査定

⑦秘密厳守

⑧即現金

⑨品質保証

⑩トラック無料貸出し

ビックリサイクル 10のお約束!

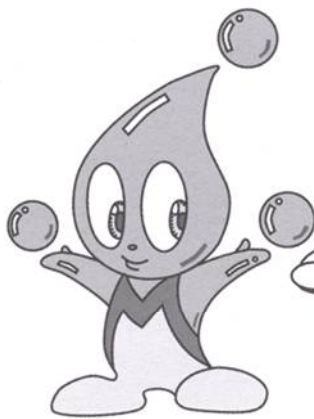
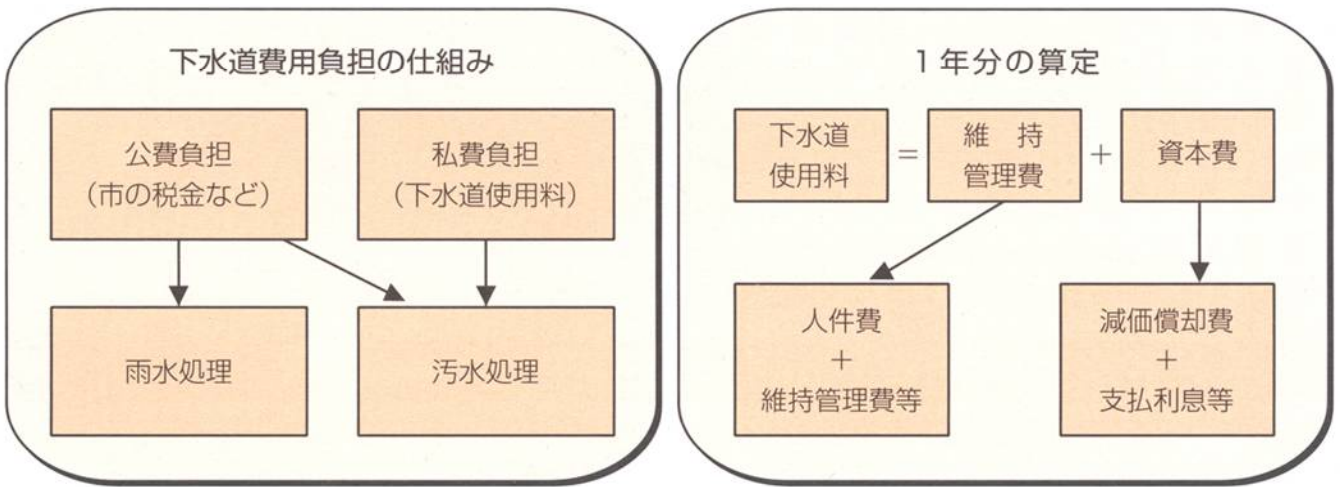
■■■下水道使用料■■■

下水道は、大きく分けて、雨水の処理と各家庭から排出される汚水の処理を行う役割があります。

自然現象による雨水の処理については、公費（市の税金など）で負担し、汚水の処理については、汚水の原因である利用者にその負担を求めることが適切であるとされています。すなわち「**雨水公費・汚水私費の原則**」（昭和36年国の下水道財政研究会報告）に基づき、この考え方を基準として下水道使用料を決定し、汚水処理にかかる費用を賄っています。

具体的な下水道使用料の設定の仕方については、国土交通省の前進である建設省が示した、「下水道使用料算定の基本的考え方（案）」を基に、各自治体が加盟する(社)日本下水道協会が策定した「下水道使用料算定の基本的考え方」に基づき設定しています。

これに加え、使用料算定期間を2年～4年とし、この期間内の社会経済の状況などを踏まえて排水量を予測し事業計画を立てます。この計画をもとに費用を見積もり、下水道使用料を算定しています。



簡単に説明しましたが、理解していただいたでしょうか。下水道事業は、水道事業と比べて、新しい事業のため、基盤整備中のところもあり、また、処理場建設などに多額の先行投資をしています。

よって、その分、厳しい財政状況となっています。

九州一の安さに挑戦!!

九州最大の品揃え
〈店舗2500坪〉

家具のジパング

(0985)39-2500

宮崎市大字島之内

広告

10号線日大高校前

10号線沿い(住吉)

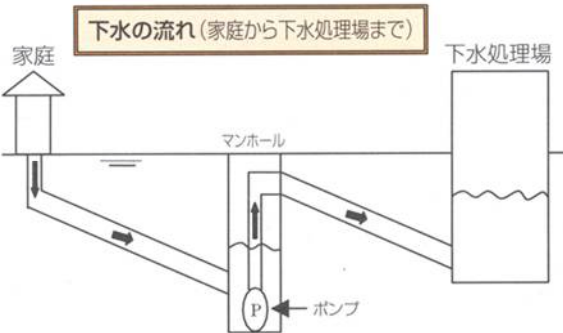


下水道に衣類などを流さないで下さい

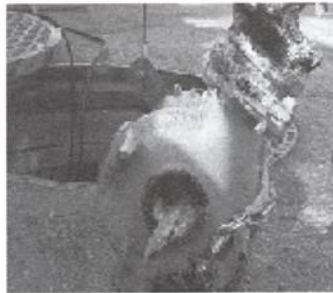
最近、衣類などが下水道へ流れ込み、マンホール内のポンプが詰まってしまう故障が多発しています。地域の皆様が共同で使っていただいている下水道は、日常生活に欠かせないものです。快適に下水道を利用できるように、よりいっそうのご協力をお願いいたします。

トイレにはトイレットペーパーなどの水に溶ける紙類以外は流さないようにお願いいたします。

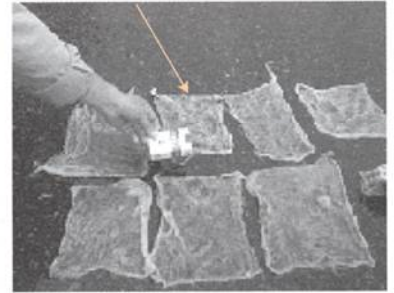
※平成17年度には旧宮崎市域でポンプの詰まりによる故障が約200件も発生しています。これを解消するための修繕費用は、皆さんからいただいている下水道使用料で賄っていますので、経費削減の面からもご協力をお願いします。



詰まって動かなくなったポンプ



詰まっていたガーゼ



お問い合わせ先

下水道施設課(宮崎処理場) Tel 26-3336

■上下水道局所有地公売のお知らせ■

【物件1】

宮崎市東宮2丁目8番(宅地 482.65㎡)

- ◆第1種低層住居専用地域
- ◆建ぺい率50%・容積率80%
- ◆自然的住環境に恵まれた地域で、日照等は普通、地勢は南東向きの段階状となっており、供給処理施設は上下水道有り、都市ガス可。



【物件2】

宮崎市大字熊野字広永江3803番1

(畑221.00㎡)

- ◆市街化調整区域
(農業委員会の買受適格証明書が必要です)



詳しくは、総務課 電話 26-7505 まで

**福岡民放(FBS・KBC)からデジタル放送、
人気のCSチャンネルまで**

**デジタルサービス
好評受付中!!**

MCN 宮崎ケーブルテレビ株式会社 ☎0985-32-8585

<http://www.miyazaki-catv.ne.jp>

広告



上下水道局では、市民の皆様へ安全・安心でおいしい水をお届けするため、市内44箇所です残留塩素、pH、色、濁りなどの検査を毎日行っています。さらに詳細な項目についても、市内25箇所です水質検査を毎月実施しています。

旧1市3町それぞれ代表的な給水栓の水質検査結果を下表に示します。宮崎市の水道水は、法令に定められた水質基準値をすべて満たしています。

上下水道局では、今後も皆様へ安心して水道水を利用して頂けるように万全の検査体制で取り組んでまいります。

* さらに詳細な水質検査結果については、宮崎市上下水道局ホームページに掲載しています。また、平成18年度も毎月の水質検査結果（基準項目）を速報値としてホームページに適宜更新しますので是非ご覧ください。

詳しくは、浄水課水質管理センター 電話 47-9249 まで

平成17年度水質検査結果

項目	給水栓地区名						備考	
	基準値	島之内 (下北方浄水場)	月見ヶ丘 (富吉浄水場)	平均値 小水野 (佐土原町浄水場)	麓 (第1浄水場)	赤谷 (川口浄水場)		
1 一般細菌	100個/mL以下	1未満	1未満	1未満	1未満	1未満	病原指標生物	
2 大腸菌	検出されないこと	不検出	不検出	不検出	不検出	不検出		
3 カドミウム及びその化合物	0.01mg/L以下	0.001未満	0.001未満	0.001未満	0.001未満	0.001未満	重金属・無機物質	
4 水銀及びその化合物	0.0005mg/L以下	0.00005未満	0.00005未満	0.00005未満	0.00005未満	0.00005未満		
5 セレン及びその化合物	0.01mg/L以下	0.001未満	0.001未満	0.001未満	0.001未満	0.001未満		
6 鉛及びその化合物	0.01mg/L以下	0.001未満	0.001未満	0.001未満	0.001未満	0.001未満		
7 ヒ素及びその化合物	0.01mg/L以下	0.001未満	0.001未満	0.001未満	0.001未満	0.001未満		
8 六価クロム化合物	0.05mg/L以下	0.005未満	0.005未満	0.005未満	0.005未満	0.005未満		
9 シアン化物イオン及び塩化シアン	0.01mg/L以下	0.001未満	0.001未満	0.001未満	0.001未満	0.001未満		
10 硝酸態窒素及び亜硝酸態窒素	10mg/L以下	1.83	2.11	0.55	0.18	1.12		
11 フッ素及びその化合物	0.8mg/L以下	0.08未満	0.08未満	0.08未満	0.08未満	0.08未満		
12 ホウ素及びその化合物	1.0mg/L以下	0.1未満	0.1未満	0.1未満	0.2	0.2		
13 四塩化炭素	0.002mg/L以下	0.0002未満	0.0002未満	0.0002未満	0.0002未満	0.0002未満	一般有機化学物質	
14 1,4-ジオキサン	0.05mg/L以下	0.005未満	0.005未満	0.005未満	0.005未満	0.005未満		
15 1,1-ジクロロエチレン	0.02mg/L以下	0.002未満	0.002未満	0.002未満	0.002未満	0.002未満		
16 シス-1,2-ジクロロエチレン	0.04mg/L以下	0.004未満	0.004未満	0.004未満	0.004未満	0.004未満		
17 ジクロロメタン	0.02mg/L以下	0.002未満	0.002未満	0.002未満	0.002未満	0.002未満		
18 テトラクロロエチレン	0.01mg/L以下	0.001未満	0.001未満	0.001未満	0.001未満	0.001未満		
19 トリクロロエチレン	0.03mg/L以下	0.001未満	0.001未満	0.001未満	0.001未満	0.001未満		
20 ベンゼン	0.01mg/L以下	0.001未満	0.001未満	0.001未満	0.001未満	0.001未満		
21 クロロ酢酸	0.02mg/L以下	0.002未満	0.002未満	0.002未満	0.002未満	0.002未満		
22 クロロホルム	0.06mg/L以下	0.007	0.006	0.007	0.003	0.001未満		
23 ジクロロ酢酸	0.04mg/L以下	0.006	0.006	0.004未満	0.004未満	0.004未満		
24 ジブロモクロロメタン	0.1mg/L以下	0.004	0.004	0.003	0.001	0.001		
25 臭素酸	0.01mg/L以下	0.001未満	0.001未満	0.001未満	0.001未満	0.001未満		
26 総トリハロメタン	0.1mg/L以下	0.017	0.016	0.015	0.006	0.002		
27 トリクロロ酢酸	0.2mg/L以下	0.02未満	0.02未満	0.02未満	0.02未満	0.02未満		
28 ブロモジクロロメタン	0.03mg/L以下	0.006	0.006	0.005	0.002	0.001		
29 ブロモホルム	0.09mg/L以下	0.001未満	0.001未満	0.001未満	0.001未満	0.001未満		
30 ホルムアルデヒド	0.08mg/L以下	0.008未満	0.008未満	0.008未満	0.008未満	0.008未満		
31 亜鉛及びその化合物	1.0mg/L以下	0.005未満	0.005未満	0.01未満	0.01未満	0.01未満	色	
32 アルミニウム及びその化合物	0.2mg/L以下	0.04	0.04	0.02	0.04	0.04		
33 鉄及びその化合物	0.3mg/L以下	0.01未満	0.01未満	0.03未満	0.03未満	0.03未満		
34 銅及びその化合物	1.0mg/L以下	0.01未満	0.01未満	0.1未満	0.1未満	0.1未満		
35 ナトリウム及びその化合物	200mg/L以下	10.3	10.4	7.2	8.9	8.9	味覚	
36 マンガン及びその化合物	0.05mg/L以下	0.001未満	0.001未満	0.005未満	0.005未満	0.005未満	色	
37 塩化物イオン	200mg/L以下	13.6	15.0	11.3	6.4	6.7	味覚	
38 カルシウム、マグネシウム等(硬度)	300mg/L以下	43.6	44.4	32.0	35.8	35.8		
39 蒸発残留物	500mg/L以下	122	125	71	76	76	発泡	
40 陰イオン界面活性剤	0.2mg/L以下	0.02未満	0.02未満	0.02未満	0.02未満	0.02未満		
41 ジェオスミン	0.00002mg/L以下	0.000001	0.000001未満	0.000002未満	0.000002未満	0.000002未満	におい	
42 2-メチルイソボルネオール	0.00002mg/L以下	0.000001未満	0.000001未満	0.000002未満	0.000002未満	0.000002未満		
43 非イオン界面活性剤	0.3mg/L以下	0.005未満	0.005未満	0.005未満	0.005未満	0.005未満	発泡	
44 フェノール類	0.005mg/L以下	0.005未満	0.005未満	0.005未満	0.005未満	0.005未満	におい	
45 有機物(全有機炭素(TOC)の量)	5mg/L以下	0.6	0.6	0.5未満	0.5未満	0.5未満		
46 pH値	5.8以上8.6以下	7.1	7.1	7.1	7.3	6.9	基礎的性状	
47 味	異常でないこと	異常なし	異常なし	異常なし	異常なし	異常なし		
48 臭気	異常でないこと	異常なし	異常なし	異常なし	異常なし	異常なし		
49 色度	5度以下	1未満	1未満	1未満	1未満	1未満		
50 濁度	2度以下	0.1未満	0.1未満	0.1未満	0.1	0.1未満		
衛生上の措置	残留塩素	0.1mg/L以上	0.4	0.5	0.4	0.3	0.7	消毒

※ H17年度の水質検査は、旧1市3町それぞれの検査計画に基づいて行われています。



MJC 九州No.1の独立系IT企業を目指す

(株)宮崎情報処理センター

広告

本社	〒880-0032	宮崎市霧島2-85-1	TEL0985-25-8228
ソフトウェア研究所	〒889-2155	宮崎市学園木花台西2-2-1	TEL0985-58-5225
東京支社	〒105-0021	東京都港区東新橋1-1-18 渡部ビル2F	TEL03-3569-7231
大阪支社	〒530-0044	大阪市北区東天満1-11-9和氣ビル10F	TEL06-6355-0976
福岡支社	〒812-0011	福岡市博多区博多駅前2-2-1福岡センタービル9F	TEL092-415-6503
広島支店	〒730-0012	広島市上八丁堀7-1ハイオス広島ビル6F	TEL082-222-9346

水道料金のお支払いは

みやぎんの口座振替が おトクで便利です!



何がおトクなの?

- みやぎんの口座をお引き落とし口座にご指定いただくと、ポイントサービス「たまるーじ倶楽部」のポイントが1ポイント加算されます。

（「たまるーじ倶楽部」はお取引の状況に応じてATM手数料無料などのサービスが受けられる、おトクなポイントサービスです。（入会金・年会費無料）別途お申し込みが必要となります。）



どこが便利なの?

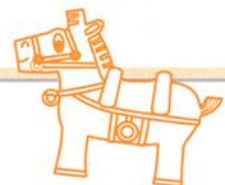
- ご指定の口座から自動的に引き落とされますので、支払い忘れがありません。
- 通帳に毎回の引き落としの記録が残りますので、支払い状況のチェックが簡単です。



お手続きはカンタンです

お引き落とし口座の通帳とお届印をご用意ください。

- お近くのみやぎんの窓口へお申し付けください。
- ATMコーナーに備え付けのメールオーダー申込書「公共料金の口座振替・住所変更届」なら、窓口に行かなくても郵送でお手続きいただけます。
- 詳しくは、お近くのみやぎんの窓口またはお客さまサービス室（☎0120-77-4668 / 平日9時～17時）までお気軽におたずねください。



広告

明日の夢 人から人へ
宮崎銀行
<http://www.miyagin.co.jp/>



上下水道局に関するご意見、ご要望は、26-7508経営企画課までお気軽にお電話ください。

宮崎市上下水道局ホームページ <http://www.suidou-miyazaki.jp/>
上下水道局メールアドレス mzksuido@city.miyazaki.miyazaki.jp

（この広報紙は再生紙を使用しています）
次号は、平成19年2月発行予定です。



古紙配合率100%再生紙を使用しています



環境にやさしい「大豆油インキ」を使用しています。