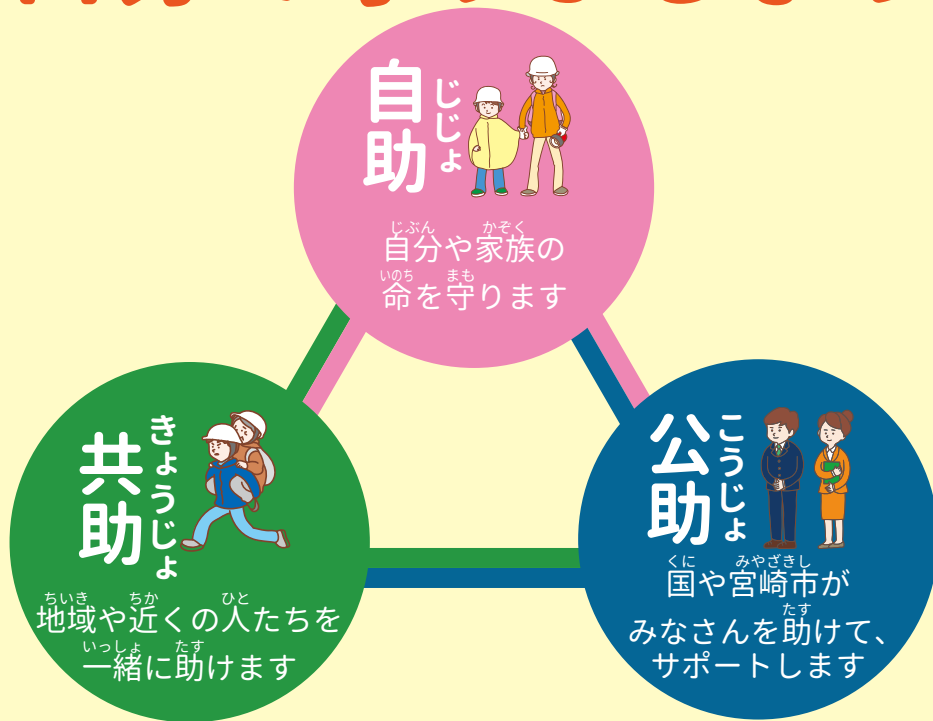




みやざきし 「あんしん あんぜん」ために毎日いろいろなことをしています。これからも、みなさんに情報をシェアできるようにがんばります。みなさんも、家や会社で、防災のこと（地震や台風などの時、どうすればいいか）をぜひ話してみてください。「自分の命は自分で守る」ことが一番大切です。そして、地域（自分の家の近く）の防災のための準備に協力をよろしくお願いします。

じぶん いのち
自分の命は
じぶん まも
自分で守りましょう



さく 引
索引

みやざきし す 宮崎市に住んでいるみなさんへ	かんとう 巻頭	ひなん とき に とき 避難する時(逃げる時)、ウイルスに気をつけて	9
ハザードマップの使い方/いつ逃げるかを考える	1	マイ・タイムラインを作ってみよう	10 ~ 11
避難情報(いつ逃げたらいい?) ※避難=逃げる	2	ほかのところより低い道(アンダーパス)に注意	12
地震や台風の前に準備しましょう	3	マンホールを使ったトイレのシステム	13
風水害(強い風や雨のトラブル)・台風について	4	自治会の防災グループ(自主防災組織)に協力しよう	14
土砂災害(山の土・砂が、家や道路に来る)	5	指定避難所(台風や大雨の時に逃げる場所)などのリスト	15 ~ 17
災害(台風や大雨など)の前に、情報をチェックする	6	MAP(ハザードマップ)のチェック方法/エリアの確認	18 ~ 19
電気や水、ガスが止まったら...	7	MAP1-23	20 ~ 65
近くの人・困っている人を助けましょう	8	わたし いえ ぼうさい きんきゅうじょうほう 私の家の防災・緊急情報メモ	うらびょうし 裏表紙

ハザードマップの使い方／いつ逃げるかを考える

ハザードマップの使い方

- ① 全体図で、自分の家や会社の近くなど、チェックしたい場所を見ます。
- ② エリアのページを見て、色がある場所を確認します。大雨などの時、濃い色は低い場所なので危ないです。薄い色は少し危ないです。
- ③ 「2」を見て、災害（台風や大雨など）のとき、どこに逃げるかを考えましょう。
(避難所、家族や友達の家など)
- ④ 安全な場所へどうやって行くか、考えましょう。
(歩いて、車、タクシーなど)
- ⑤ 逃げる道を考えて、地図に書いてみましょう。
- ⑥ 時間がある時に「5」の逃げる道を歩いてみて、安全かどうかを確認します。
危ない場所がある時は、逃げる道をもう1回考えましょう。
- ⑦ 台風や大雨がくる前に「避難行動判定フロー（逃げるかどうか決める）」を確認します。



ひなんこうどうはんてい 避難行動判定フロー(逃げるかどうかを決める)

かなら
必ずチェックしてください。

あなたはいつ、どこに、逃げますか？

ハザードマップで自分の家がどこにあるか確認して、マークしてみましょう。

※ハザードマップで色がある場所は、家の中に水が来たり、山の土・岩・砂などが急に落ちてくるかもしれません。白い色の場所も、危ないかもしれません。

家の近くに色は塗られていますか？

いいえ

家の近くに色がなくても、周りの道より低いところや崖(山の急なところ)の近くに住んでいる人は、危ないかもしれません。宮崎市からの情報を確認して逃げてください。

はい

災害(台風や大雨など)の時、危ないかもしれません。できれば、家の外に逃げてください。

例外

※家の中に水が来るかもしれない場所でも、下の①～③のような場所に住んでいるときは、家の中で安全に待つことができるかもしれません。

- ① 家は、むらさき色(ハザードマップの家屋倒壊等氾濫区域)の外です。
- ② 家は、水がくるかもしれない高さ「m」(ハザードマップの河川洪水浸水深)より高い場所です。
- ③ 家の中に水が来ても、水がなくなるまで待つことができ、水や食べものなどをたくさん準備しています。

※家が丈夫なマンションなどの高い階のときは、山の近くなどのエリアでも、家の中で安全に待つことができるかもしれません。

あなた/一緒に逃げる人は、逃げる時に時間がかかりますか？

はい

いいえ

安全な場所に住んでいる親戚や友達など(自分の家が危ない時、家に行ってもいい人)はいますか？

はい

いいえ

安全な場所に住んでいる親戚や友達など(自分の家が危ない時、家に行ってもいい人)はいますか？

はい

いいえ

警戒レベル3が出たら、親戚や友達などの家に逃げてください。(いつも話して、お願いしておきましょう)

警戒レベル3が出たら、開いている指定避難所に逃げてください。

警戒レベル4が出たら、親戚や友達などの家に逃げてください。(いつも話して、お願いしておきましょう)

警戒レベル4が出たら、開いている指定避難所に逃げてください。

指定避難所って、
なんですか？

指定避難所は、災害(台風・大雨など)の時に逃げる場所(学校・公民館など)です。災害(台風・大雨など)が起きたら、どの指定避難所を開けるか、いつから使えるかを、宮崎市が決めます。どの指定避難所が使えるか、いつから使えるかなどの情報は、テレビ(データ放送)、宮崎市防災メール、Yahoo!防災速報アプリなどでお知らせします。