



令和元年度宮崎市総合防災訓練の様子

未来のために、いま選ぼう。

TOPIC

気候変動の影響と適応について考えよう



- 世界各地で気温の上昇などが起こり、異常気象や自然災害の発生などの気候変動の影響が現れています。
- 気候変動は、私たちの食べる物やみなさんの健康にも様々な影響を与え、その影響はひどくなっていくかもしれません。
- こうした気候変動の影響に対処し、被害を少なくする対策「**適応**」が重要になっています。

気候変動の影響を知る!

2019年に起きた主な大雨、暴風等の気象をふりかえる

猛威をふるった台風19号

- 東日本から東北地方を中心に広い範囲で**観測史上1位**の記録を更新する大雨。
- 人的被害、住宅被害だけでなく停電や断水などライフラインにも影響。

千葉市付近に上陸した台風15号

- 関東地方では、**観測史上1位**の最大風速、最大瞬間風速を観測したところがありました。
- 関東広域で最大約93万戸の停電が発生し、熱中症などの2次被害も発生しました。

九州南部、北部での記録的な大雨

- 2019年6月下旬、九州南部地方では、降り始めからの総雨量が1,000ミリを超えた所がありました。
- 2019年8月下旬、九州北部地方では、**8月の月降水量の平年値の2倍**を超える大雨となった所がありました。

出典：経済産業省、気象庁、消防庁資料を基に作成

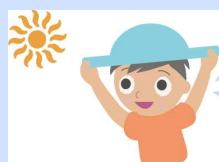
- 2019年の日本の平均気温は**観測史上最高**となる見通し。
- 日本の年平均気温の速報値は基準値（2010年までの30年平均）を**0.92度上回りました**。

出典：気象庁資料を基に作成

個人でできる「適応」の取組の例

熱中症を予防しよう!

暑い日は、水をこまめに飲んだり、外に出るときは、帽子をかぶったりして、熱中症予防しましょう。



自然災害に備えよう!

豪雨や台風、災害に備えるために、避難場所や避難経路を調べておくことも大事です。



出典：気候変動適応情報プラットフォーム

九州初!

宮崎県気候変動適応センター開設



宮崎県環境森林課内に事務局を設置 (県庁7号館 2階)

役割

宮崎県における気候変動適応を一層推進するために必要な情報を取り扱う拠点として、国立環境研究所等と連携しながら、県内の気候変動の影響や適応に関する情報の収集・整理・分析や事業者、県民等への情報提供等を実施。

活動

主に情報発信、情報共有などを実施。気候変動の影響や適応に関する情報をまとめた適応センター通信を月一回発行しており、右のQRコードから見るすることができます。



外来生物は入れない、捨てない、拡げない

- 2020年は、生物多様性の**世界目標**である「**愛知目標**」の目標年です。
- 愛知目標では、「侵略的外来種が制御され、根絶される」など、生物多様性の損失を止めるために20の個別目標を設定しています。
- 外来生物による影響は**生物多様性**や**人間の健康**等が考えられます。
- ここでは、外来生物のなかでも「**特定外来生物**」の特徴や駆除について正しく知っておきましょう。

そもそも **生物多様性**とは

- 今、地球上には3,000万種類もの生き物がいると言われています。
- これらの生き物たちは、森や川、草原、湿地、海などいろいろな場所で、お互いにバランスを保って生きています。
- たくさんの種類の生きもの全てが、複雑に関わりあって存在していること**を生物多様性とよんでいます。

外来生物 と 特定外来生物

- 外来生物とは、もともとその地域にいなかったのに、意図的または非意図的に人間活動によって**他地域から導入された生き物**のことを指します。
- 外来生物のなかでも、特に**生態系**（草、木、虫、魚や動物が食べたり食べられたりして生活すること）などを、**こわしてしまふかもしれない生き物**のことを**特定外来生物**といいます。

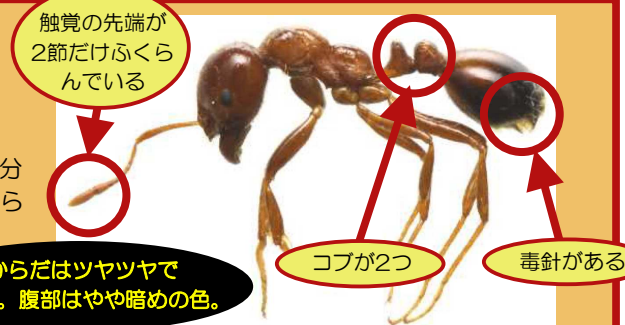
特定外来生物の特徴と駆除方法

① 特定外来生物 ヒアリ

- 本来、南米中部に生息するアリ。サイズは米つぶ級。
- 毒針で刺されると**やけどのような激しい痛み**を感じる。
- もし、**ヒアりに刺されたら**、体調に変化がなくても、20~30分程度は刺された部位を冷たいタオルや保冷剤などで冷やしながら安静にし、様子を見てください。



「ヒアリかな？」と思ったら。。。
ヒアリ相談ダイヤル 0570-046-110



先は不規則に分かれている

花びらの色は黄橙色



繁殖力が強く、日本在来の植物の生育場所を奪っている。

② 特定外来生物 オオキンケイギク

- 北米原産の多年草。高さは30~70cm程度。
- 暖かい地域では、**5月初旬に咲き始める**。

ルールを守って、みんなで駆除活動を

その場で
枯らしている場合



根元から株ごと引き抜きましょう。



種子や根を落とさないように袋を密閉して、枯らしてください。



自治体のごみ処理方法にしたがって処理してください。

③ 特定外来生物 ハイロゴケグモ

- 亜熱帯地方原産で、成熟した雌の体長は、約0.7~1cm。
- 雨風を防ぐことができ、暖かい場所に営巣する。
- かまると、**局所の疼痛、あるいは激痛**を感じ、かまれた部位が腫れて、**発汗、発熱**などの症状が現れることがある。
- 駆除する場合は、手袋などをして**、割り箸、ピンセット等を用いて作業にあってください。成虫は市販の殺虫剤で容易に駆除できます。
- 卵のうは、踏みつぶすか、焼却してください。

毒を持っているのは雌だけ

腹部は大きな球状

ハイロゴケグモの雌

ハイロゴケグモの卵のう

外部コンセントの裏側などに営巣

表面に金平糖のような突起

編集後記

最近、近くのスーパーで「わけありリンゴ」をよく見かけます。着色不良で安価になっているようですが、食べてみると、サクサクと引き締まった歯ごたえでおいしくいただけます。着色不良は、気候変動の影響なのだろうかと感じつつ、食べるたびにCOOL CHOICEに取り組みなければいけない、とこちらの身も引き締まる思いです。