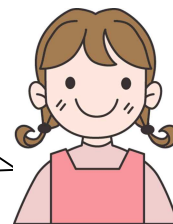


Ⅲ 子育てについて

育児のこと、保育所・学校のことなどさまざまな悩みを抱えておられる方のために、お子さんの相談窓口や支援を紹介します。



1 子どもの心配ごと

○発達障がい等に関する相談（障がい福祉課 生活支援係）

発達が気になる子どもや障がい児等に関する相談に応じています。

施設名	住所	電話・FAX	内容
そうだんサポートセンターおおぞら	新別府町久保田 657-4 (市総合発達支援センター内)	TEL 21-1975 FAX 21-1545	専門の支援員が電話や訪問等により相談に応じます。
宮崎市障がい者総合サポートセンター	花山手東3丁目 25-2 (市総合福祉保健センター内)	TEL 63-2688 FAX 53-5540	生活・就労など障がいの程度や家庭状況に合わせて支援します。

○子ども家庭支援室（子育て支援課）

子どもの性格や行動、しつけ、子育ての不安など、子どもや家庭に関する相談に応じています。専門の機関とも連携して解決の方法を考えますので、お気軽にご相談ください。相談は無料で、相談した方のプライバシーは必ず守ります。

TEL 21-1766

○子育て相談

各保健センターでは、子育てに関する相談を受け付けています。育児や発達などで分からないこと、不安なことについて保健師等が相談に応じます。

【問い合わせ】

市中央保健センター（宮崎駅東1丁目6番地2）☎29-5281

市総合福祉保健センター（花山手東3丁目25番地2）☎52-1506

佐土原保健センター（佐土原町下田島20660番地）☎73-1115

田野保健センター（田野町甲2818番地）☎86-0117

高岡福祉保健センター「穆園館」（高岡町内山2877番地）☎82-5294

清武保健センター（清武町西新町1番地1）☎85-1144

○地域子育て支援センター（子育て支援課 子ども政策係）

就学前の子どもと保護者、妊婦が利用できる施設で、子育て親子の交流の場の提供、育児不安等についての相談、親子講座等を実施しています。お気軽に地域子育て支援センターへお越しください。

自治区	施設名	住所	電話	開設曜日	開設時間
中央東	みやざき	宮崎駅東3丁目6-7 (宮崎市男女共同参画センター「パレット」内)	25-2050	月・水・木・金・土・日	9:00~12:00 13:00~16:30
	権現	江平東1丁目 6-43 (市営住宅権現団地内)	29-0980	月・水・木・金・日	9:00~15:00
	おひさま保育園	下原町 231-2	26-5252	火~木	9:30~14:30
小戸	小戸	元宮町 8-29 (b&gみやざき)	71-2746	月・火・木・金・土 または日 第1,3,5は土曜 第2,4は日曜開設	8:30~13:30
大宮	平和ヶ丘保育園	池内町古門 991	39-7755	月・水・金	10:00~15:00
東大宮	あおぞら保育園	大島町前田 376-7	65-5800	火~木	9:00~14:00
大塚	ふたば認定こども園	大塚町大迫詰 4341-1	53-3323	月・火・木	9:00~14:00
櫛	あおき 子育て交流ひろば	吉村町ハシテ甲 2386-139 (宮崎地区交流センター内)	080-8350-0402	月・土	9:00~12:00 13:00~15:00
赤江	大坪保育園	大字恒久字野中 6100-1	51-1478	月~金	9:30~15:00
	赤江東 子育て交流ひろば	恒久6丁目 11-4 (赤江東地区交流センター内)	080-2790-1653	火・水・金	9:00~12:00 13:00~15:00
本郷	希望ヶ丘こども園	希望ヶ丘 3 丁目 21-11	56-2881	火・木・金	9:30~14:30
木花	加江田保育園	大字加江田 4462-1	65-0067	月・水・金	9:00~14:00
青島	青島 子育て交流ひろば	青島西 2 丁目 1 番地 (青島地区交流センター内)	090-4771-7811	火・水・金	9:00~12:00 13:00~15:00
住吉	島之内保育園	大字島之内 8900	39-0694	火~木	8:30~13:30
生目	跡江保育所	大字跡江 2007	48-1523	月・金(9:00~12:00/13:00~15:00) 火・水・木(12:00~17:00)	
	和保育園	大字小松 237-11	47-2200	火~木	9:00~14:00
	生目 子育て交流ひろば	大字浮田 3000-1 (生目地区交流センター内)	080-9563-2704	火・木・金	9:00~12:00 13:00~15:00
高岡	高岡	高岡町内山 2877 (高岡福祉保健センター「穆園館」内)	090-9043-1635	月~金	9:00~12:00 13:00~16:30
佐土原	佐土原	佐土原町下田島 20304-1 (旭町児童館・東隣)	73-6755	月・火・木・金・土	10:00~15:30
田野	田野	田野町甲 2823-3 (田野児童センター内)	86-1390	火~土	10:00~15:30
清武	清武	清武町西新町 1-1 (清武総合支所・南隣)	84-2380	月~土	8:30~17:00
	加納 子育て交流ひろば	清武町加納乙 1047 (加納地区交流センター内)	080-2690-5719	月・木	9:30~12:00 13:00~15:30

祝・休日、12/29~1/3は休館日

児童館、児童センター(13館)でも、地域子育て支援センターと同様の事業を実施しています。(P45の★マーク)

※ 問い合わせ先：子育て支援課 子ども政策係 (TEL 21-1765)

2 子どもの教育・保育

○認可保育所、幼稚園、認定こども園など（保育幼稚園課 保育入所係）

小学校就学前の子どもが、利用できる認可の保育施設等は以下のような施設があります。

<認可の保育施設等の種類>

種類	対象	内容
認定こども園	0歳から小学校就学前まで	幼稚園と保育所の機能や特長をあわせ持ち、教育と保育を一体的に行う施設。
保育所	0歳から小学校就学前まで	就労などのため家庭で保育のできない保護者に代わって保育する施設。
幼稚園 (新制度移行)	満3歳から小学校就学前まで	小学校以降の教育の基礎をつくるための幼児期の教育を行う施設。
地域型保育事業	0歳から満3歳になる年度末まで	保育所や認定こども園よりも少人数単位で保護者に代わって保育する事業。

上記の保育施設等を利用する場合は、下記のいずれかの認定（子どものための教育・保育給付認定）を市から受ける必要があり、利用中は、世帯の状況や所得に応じた利用料の負担が生じます。また、令和元年10月から開始した「幼児教育・保育の無償化」について、それぞれの認定で対象年齢が異なりますので、ご確認ください。

<子どものための教育・保育給付認定の種類>

支給認定区分	対象年齢	保育の必要性	利用できる施設	保育料
1号認定 (教育標準時間認定)	満3歳以上	なし	・幼稚園(新制度移行) ・認定こども園	無償
2号認定 (保育認定)	満3歳以上	あり	・認可保育所 ・認定こども園	3歳児クラス (年少クラス)から無償
3号認定 (保育認定)	満3歳未満	あり	・認可保育所 ・認定こども園 ・地域型保育事業	市民税非課税世帯のみ無償

なお、下記の施設をご利用になる場合も、市から認定（子育てのための施設等利用給付認定）を受けることで、無償化の対象となります。

<子育てのための施設等利用給付認定の種類>

支給認定区分	対象年齢	保育の必要性	利用できる施設
新1号認定	満3歳以上	なし	国立大学附属幼稚園
新2号認定	3歳児クラス(年少クラス)から 5歳児クラス(年長クラス)まで	あり	・幼稚園、認定こども園(1号の預かり保育部分) ・認可外保育施設
新3号認定 (市民税非課税世帯のみ)	0歳児クラスから 2歳児クラスまで	あり	・一時預かり事業 ・病児保育事業 ・ファミリー・サポート・センター事業

※問い合わせ先：保育幼稚園課 保育入所係（TEL21-1774）

認可の保育施設等の一覧表はP40～44に掲載しています。



○病児保育事業（保育幼稚園課 施設給付係）

病気または病気回復期にある小学6年生までの児童を、家庭で保育できない時、看護師、保育士がいる専用施設内で一時的に預かり、保護者の子育てと就労の両立を支援します。

利用については、事前のご登録が必要となりますので、各施設へ直接お問い合わせください。

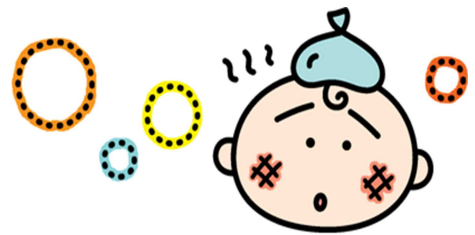
◇ 実施施設

- ・ カリタスの園乳児院つぼみの寮かおりキッズ（TEL 60-3595）
- ・ 小野小児科医院病児保育室（TEL 51-1845）
- ・ あゆみこども園病後児保育室あゆみキッズ（TEL 64-7363）
- ・ 霧島幼保学園病後児保育室霧島おかあさんの家（TEL 29-6151）
- ・ 竹井小児科医院キラキラ病児保育室（TEL 73-7300）
- ・ かわぐち小児科医院病児保育室（TEL 84-3205）

◇ 定 員 施設それぞれ1日4名（かおりキッズ及び霧島おかあさんの家は6名）

◇ 利 用 料 （1日1名あたり）

生活保護世帯・市民税非課税世帯…無	料
所得税非課税世帯……………	1,000円
その他の世帯……………	2,000円



○子育て短期支援事業（子育て支援課 子ども家庭支援室）

家庭において、保護者の疾病や出産、育児疲れなどで一時的に養育することができなくなったお子さんを、児童福祉施設等でお預かりすることにより、児童及びその家庭を支援します。（宿泊を伴います。）

※ 問い合わせ先：子育て支援課（TEL 21-1766）

◇ 実施施設

- ・ 乳児院 つぼみの寮（宮崎市吉村町沖ノ原甲 1543 番地）
- ・ 児童養護施設 みんなのせいかん（宮崎市阿波岐原町前浜 4276-705）
- ・ 児童養護施設 さくら学園（宮崎市高岡町五町 2571 番地 9）
- ・ 児童養護施設 青島学園（宮崎市青島西 1 丁目 3 番地 1）
- ・ ファミリーホーム ひまわり（宮崎市大塚町大坪 2547 番地 1）

◇ 利用期間

- ・ 原則半期ごとに 7 日以内
（4月から9月までが上半期、10月から翌年3月までが下半期）

◇ 利用料

必要な利用料は下記のとおりです。（1人1日あたり）

区 分		2歳未満児・ 慢性疾患児	2歳以上児
生活保護世帯		0円	0円
市民税非課税世帯	ひとり親世帯	0円	0円
	その他の世帯	900円	900円
その他の世帯		4,300円	2,350円

◇ 利用方法

- （1）事前に子育て支援課に申請書を提出し、利用許可を受けてください。
申請の際に必要なもの
 - ① 児童の健康保険証、子ども医療費受給資格証、親子（母子）健康手帳
 - ② 印鑑
 - ③ 市民税非課税証明書（市民税非課税世帯で、令和4年1月1日以降に宮崎市へ転入した世帯）
 - ④ 生活保護受給者証（生活保護法の適用を受けている世帯）
- （2）施設への送迎は利用者が責任を持って行ってください。
- （3）申請後に変更が生じた場合は、速やかに子育て支援課及び実施施設にご連絡ください。
- （4）次のような場合、この制度は利用できませんのでご注意ください。
 - ・ 旅行などの私的な理由による場合
 - ・ 感染症を有し、他の子どもに伝染する恐れがある場合や医療機関で医療を受ける必要があると思われる場合
 - ・ その他、施設でのお預かりが不相当であると思われる場合



○ファミリー・サポート・センター事業

ファミリー・サポート・センターみやざきは、育児の手助けを受けたい人「依頼会員」と、育児の協力を行いたい人「援助会員」から成る会員組織です。保育園等への送迎や一時預かり、冠婚葬祭やリフレッシュなど、健やかに子どもを育てるために利用してください。事前に会員登録が必要となりますので、ファミリー・サポート・センターみやざきまでお問い合わせください。

◇ 会員資格

【依頼会員】宮崎市、国富町、綾町在住で0歳以上12歳（小学生）までの子どもがいる人。センターのしくみや決まりの説明（約1時間）を受けて、会員登録した人。

【援助会員】宮崎市、国富町、綾町在住で、育児のお手伝いができる人。子育てに関する知識を勉強していただくための、センターが実施する「育児援助者養成講習」（2日間）を修了し会員登録した人。

◇ 利用料金

時間帯や曜日に関わらず、1時間当たりの利用料は一律800円です。世帯状況に応じて、それぞれ補助制度があります。

区 分	市補助額 (1時間あたり)	自己負担額 (1時間あたり)
①多子・ひとり親世帯等（一部所得制限あり） 〔 ・多子世帯 ・多胎児世帯 ・ダブルケア世帯 ・ひとり親世帯 ・住民税非課税世帯 ・生活保護受給世帯 〕	700円	100円
②上記以外の世帯	600円	200円

※交通費や食費等の実費を除く。

◇ 注意事項

- ・預かり場所は、援助会員の自宅、パレット内託児室、子育て支援センター等となります。
- ・病気の子どもの預かりは行いません。
- ・宿泊は行いません。 ・家事等を行いません。

※問い合わせ先：ファミリー・サポート・センターみやざき（TEL 62-0252）

受付時間：9:00～17:30（日曜日 17:00まで） 休館日：火曜日、祝日

住所：宮崎市宮崎駅東三丁目6番地7 宮崎市男女共同参画センター「パレット」 内

○地域子育て支援センターの一時預かり事業

乳幼児の保護者が、一時的に家庭で子どもの世話ができないときや、育児疲れによる保護者のリフレッシュのために「みやざき子育て支援センター」と「高岡地域子育て支援センター」で就学前の児童をお預かりしています。

【対象者】市内に在住している生後6か月以上の未就学児（事前登録/面接有・申込必要）

◇みやざき子育て支援センター

【利用日時】火曜日・祝日・12/29～1/3 以外の9:00～17:00

※日曜日は9:00～16:30

【料金】1時間500円（1日3時間以内・1か月60時間まで）

【問い合わせ】みやざき子育て支援センター ☎25-2050

◇高岡地域子育て支援センター

【利用日時】月曜日・火曜日の9:00～15:00

【料金】1時間500円（1日3時間以内・1か月60時間まで）

【問い合わせ】高岡地域子育て支援センター ☎090-9043-1635

○児童クラブ（生涯学習課 放課後子ども教育係）

小学校に就学している子どもが、保護者のいない時間に健全な遊びと生活を通して安全に過ごせるよう、小学校の余裕教室や近隣の保育所などを利用して57クラブを開設しています。

◇利用できる子ども

保護者が就労や入院等のため、放課後や小学校休業日（土曜日や夏休み等の長期休業期間）に面倒を見ることができない小学校1～6年生。

ただし、各クラブには定員がありますので、定員を超えた場合、入会を待機していただくことがあります。

◇活動時間

平日の下校時から午後6時まで。

土曜日や夏休み等の長期休業期間は、午前8時から午後6時まで。

※日曜・祝休日・年末年始（12月29日から翌年1月3日まで）・3月の最終土曜日はお休みとなります。

◇利用料等

事業利用者負担金は利用区分ごとに異なりますので、生涯学習課までお問い合わせください。また負担金とは別におやつ代や傷害保険料が必要です。

※問い合わせ先：生涯学習課 放課後子ども教育係（TEL 85-1834）



◇ 児童クラブ設置場所

地域	クラブ名	場所	地域	クラブ名	場所	地域	クラブ名	場所
中央	宮崎	宮崎小学校内	檜	檜	檜小学校内	佐土原	佐土原	佐土原小学校内
	小戸	小戸小学校内		潮見	潮見小学校内		那珂	那珂小学校内
	江平	江平小学校内 江平ビル1階		港	宮崎港小学校内		広瀬	広瀬小学校内
				檜北	檜北小学校内		広瀬北	広瀬北小学校内
	西池	西池小学校内	恒久	恒久小学校内	広瀬西		広瀬西小学校内	
	コペルキッズ	江平ビル1階	赤江	赤江小学校内	ひがし		ひがし保育園内	
大宮	大宮	大宮小学校内	赤江・本郷	国富	国富小学校内	旭町	旭町児童館内	
	ちっくたっく大宮	大宮小学校隣		宮崎南	宮崎南小学校内	遊びbase たいら	広瀬西小学校 区内	
	宮崎東	宮崎東小学校内		ひまわり楽園	加納ひまわり幼児園隣			七つの星幼稚舎
	池内	池内小学校内		本郷	本郷小学校内	田野	田野児童センター内	
	東大宮	東大宮小学校内	木花	木花	木花小学校内	さくらが丘	さくらが丘保育園内	
	東大宮夢はうす	東大宮地域事務所近く		学園台	学園木花台小学校内	高岡	高岡小学校内	
大淀・大塚	大淀	大淀小学校内	青島	青島	青島小学校内	高岡	高岡	高岡小学校内
	古城	古城小学校内		内海	内海小学校内		穆佐	穆佐小学校内
	大塚	大塚小学校内	住吉	住吉	住吉小学校内	天ヶ城	天ヶ城保育園内	
	宮崎西	宮崎西小学校内		住吉第二	住吉児童センター内	きよたけ	清流園敷地内	
	江南	江南小学校内		住吉南	住吉南小学校内		清武小学校内	
	あけぼの園	あけぼの保育園内	生目	生目	生目小学校内	清武	おおくぼ	大久保小学校内
	小松台	小松台小学校内		瓜生野	瓜生野小学校内		かのう	かのう児童センター内 加納小学校体育館内
	生目台東	生目台東小学校内	北	倉岡	倉岡小学校内			
	生目台西	生目台西小学校内			倉岡児童館内			

令和4年4月1日現在

※問い合わせ先：生涯学習課 放課後子ども教育係（TEL 85-1834）

〇ひとり親家庭等学習支援ボランティア事業(子育て支援課 母子父子支援係)

ひとり親家庭（児童扶養手当受給世帯及び同等の生活水準にある世帯）の小学3年生から高校3年生までの子ども達を対象に、学習支援や進学相談等を受けることができるボランティアによる学習支援を行っています。（事前に登録が必要）

◇ 対象者 ひとり親家庭等の小学3年生から高校3年生までの児童

◇ 実施場所・日時

○宮崎公立大学 木曜日 午後5時30分～午後7時30分

○宮崎大学 土曜日 午後1時00分～午後3時00分

○グランド錦町店2階 土曜日 午後1時00分～午後3時00分

◇ 費用等 無料。（但し、原材料費等が発生した場合は自己負担）

※ 問い合わせ先：子育て支援課 母子父子支援係（TEL 21-1765）

〇子どもの居場所づくり事業“コラッジョ”（社会福祉第一課自立就労支援係）

中学生や高校生、就学や仕事をしていない若者を対象に、家庭や学校以外の居場所を提供し、社会性を育むとともに学習支援や進路相談を行い、高校進学や高校中退防止を支援する取組みを行っています。

◇ 利用できる子ども

中学生、高校生、就学や仕事をしていない若者

◇ 活動場所・活動時間

活動場所：宮崎市橋通東1丁目5番8号 グリーンリッチホテル宮崎2階206

活動時間：月曜日 午後2時から午後6時まで。

火曜日 午後2時から午後6時まで。

木曜日 午後2時から午後6時まで。

金曜日 午後2時から午後6時まで。

土曜日 午前9時から正午まで。

※活動時間は、時期により変更する場合があります。

◇ 利用料等

無料。

事前に申し込み手続きが必要となりますので、社会福祉第一課自立就労支援係までお問い合わせ下さい。

※ 問い合わせ先：社会福祉第一課 自立就労支援係（TEL 21-1775）



3 子どもの遊び場、居場所

○児童遊園・児童広場（子育て支援課 子ども政策係）

小学生以下の子どもたちの安全な遊び場として、砂場や滑り台、鉄棒などの遊具を設けています。市内に22ヶ所あります。

児童遊園、児童広場一覧は、P46に掲載しています。

※問い合わせ先：子育て支援課 子ども政策係（TEL 21-1765）



○児童館・児童センター等（子育て支援課 子ども政策係）

子どもたちに健全な遊びを提供して、その健康の増進と情緒を豊かにすることを目的としています。遊戯室や図書室、集会室を備え、専任の指導員を配置し、さまざまな遊びや交流の場を提供しています。無料で利用できます。

ただし、行事に参加するとき材料費等の実費相当額をいただくことがあります。

児童館・児童センター等一覧はP45に掲載しています。

◇利用できる子ども・団体

①児童又は当該児童の同伴者

※児童とは、満18歳に満たない者をいう。

②子ども会など、児童によって組織された団体（児童館・児童センターのみ）

③地域活動クラブなどの児童の健全育成を目的として組織された団体

④児童の健全育成事業の推進を行う団体

◇利用時間

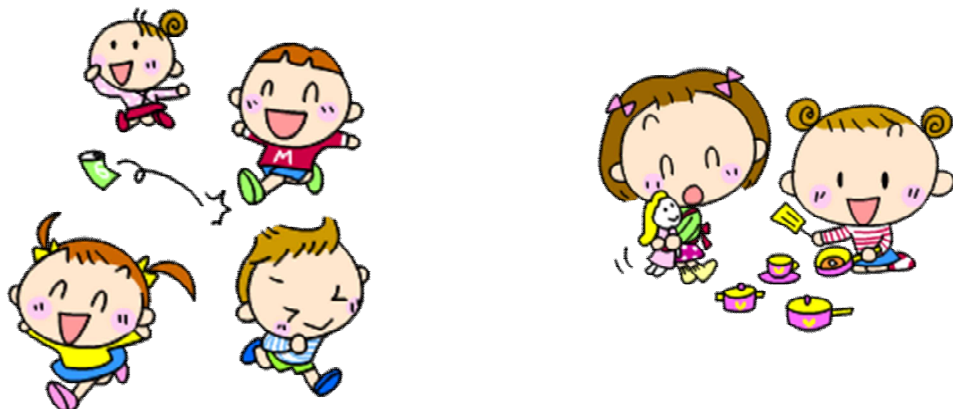
日曜・祝日・年末年始を除く午前10時から午後5時30分まで。

11月及び12月は、午前10時から午後5時まで。

ただし、交流センター（公立公民館との複合施設）は、一部異なります。

児童館・児童センターと、遊戯室のある交流センターを合わせると、市内に24ヶ所あります。

※問い合わせ先：子育て支援課 子ども政策係（TEL 21-1765）



○児童プール（子育て支援課 子ども政策係）

児童の夏休み期間中の水難事故を防止し、安全に水遊びが楽しめるようプールを開設しています。利用料は無料で監視員がついています。

- ◇設 備 約 20m×10m（水深 30cm・50cm）
- ◇開 設 7月11日（月）～8月23日（火）
開放時間：10時～16時（12時～13時はお休み）
- ◇定休日 毎週水曜日、8月13日～8月15日
※霧島・跡江のみ8月13日～8月15日も開放



◇利用できる子ども

3歳から小学校4年生までの児童

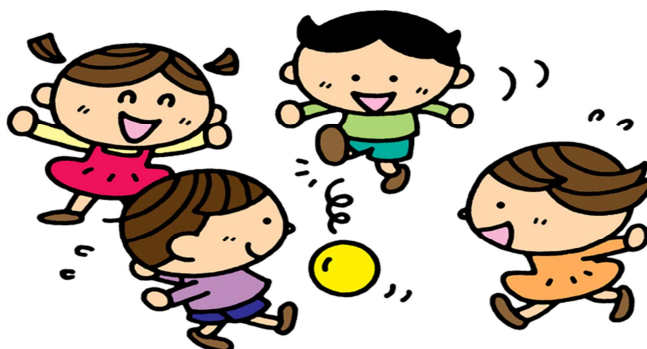
（小学校就学前の児童には保護者が同伴してください。）

ただし、かぜ、感染性結膜炎、その他感染症にかかっている人や下痢の人は利用できません。

◇プール設置場所

地域自治区	プール名	所在地	地域自治区	プール名	所在地
中央西	丸山	丸山2丁目162番地	赤江	恒久	恒久3丁目3番地
	霧島	船塚1丁目81番地		飛江田 (休止中)	大字赤江998番地
小戸	上水流	大工2丁目83番地	本郷	希望ヶ丘	希望ヶ丘3丁目4番地
大宮	平和が丘	平和が丘西町20番地6	木花	木花	大字熊野634番地
大淀	御幸	淀川3丁目43番地	住吉	広原	大字広原1066番地
櫛	櫛	吉村町江田原266番地2	生目	跡江	大字跡江土手下212番地
	田代	田代町18番地1		富吉	大字富吉2258番地2
大塚台	大塚台	大塚台西2丁目4番地10			

※問い合わせ先：子育て支援課 子ども政策係（TEL 21-1765）





○子ども食堂（子育て支援課 子ども政策係）

現在、全国に約6,000ヶ所とも言われる子ども食堂は、子どもからお年寄りまで、地域の誰もが「食」を通じて集まることができる新しいコミュニティの形であり、地域にあるみんなの居場所です。宮崎市では、平成30年度から地域みんなの居場所となる「子ども食堂」を市内に広げる取組を進めています。

【問い合わせ】

☎子ども食堂コーディネーター 080-4699-6788（子ども食堂コーディネーター直通）

令和4年5月末時点

番号	名称	開催場所	地域自治区	開催日	利用料金
1	東大宮こども食堂	東大宮地域内	東大宮	不定期	大人→ 300～500円 子ども→無料
2	水ようごはん会	大橋 1-189	中央西	毎月 19日・夜	大人→500円 子ども→500円 未就学児→無料
3	カフェさくらんぼ	生目台東 4丁目 6-1 カリヨン 生目台 C-6	生目台	毎月 第2・4土曜日	子ども→50円 大人→350円
4	この指とまれふれあい （子ども）食堂	田野町乙 9415-15	田野	毎月 第2土曜日 （変更あり）	大人→300円 子ども→150円
5	大宮子ども食堂 えがお	大宮小学校	大宮	毎月 第4土曜日	大人→100円 子ども→100円
6	大塚台こどもの日 「子ども食堂」	大塚台西 2丁目 19-1 大塚台地域福祉 コミュニティカ-内	大塚台	夏休み・秋休み	無料
7	上野ふれあい食堂	大字瓜生野 2570番地 2 上野自治公民館	北	奇数月 第4土曜日	無料
8	江平レストラン	江平小学校	中央東	毎月 第4土曜日	無料
9	ひまわり食堂	太田 3丁目 139-1 太田自治公民館	大淀	毎月 第4土曜日	大人→200円 小学生～高校生→ 100円 未就学児→無料
10	地域食堂 うみさちやまさち	青島地域内	青島	月1回 夕方	大人→100円 子ども→50円

番号	名 称	開催場所	地域自治区	開催日	利用料金
11	ふれあい食堂	佐土原町下田島 12075-1 梅野地区学習館	佐土原	毎月 第2土曜日	大人→100円 子ども→100円
12	住吉ひなたの会	住吉地域内巡回	住吉	月1回	大人→200円 子ども→100円
13	ほっこり食堂	清武町船引317 西新町自治公民館	清武	毎月 第3土曜日	大人→100円 子ども→100円
14	おおとりこども食堂	月見ヶ丘5丁目2-1 宮崎県立南高校内	赤江	不定期	無料
15	WAKUWAKU 夢広場 ふれあい食堂	田野町乙9510-1	田野	毎月 第4土曜日	大人→200円 子ども→100円
16	おひさまきっちゃん	まなび野1-13-1 まなび野コミュニティ センター	本郷	毎月 第3土曜日	大人→100円 子ども→100円
17	子ども食堂みやこや	曾師町111-3	櫛	毎月 第2土曜日	大人→500円 子ども→無料
	からんころん食堂 (地域食堂)	曾師町111-3	櫛	毎月 第3土曜日	無料
18	子ども食堂 ゆうゆうくらぶ	橘通東4丁目5-27	中央東	毎月 第2土曜日	大人→200円 子ども→100円
19	たんぼぼハウス本郷	下南方自治公民館	本郷	毎月 第2土曜日	大人→200円 子ども→100円
20	café banbanhey 的 キッズレスキュー	柳丸町43-19	中央東	営業中 (事前予約制)	子ども→200円 (～18歳未満)
21	おどみんなのしょくどう	小戸地域内	小戸	毎月 第3日曜日	大人→200円 子ども→50円
22	いっぶく (テーマ型子ども食堂)	神宮東2丁目 10-33	大宮	不定期	大人→300円 子ども→無料
23	TANO 子ども食堂	田野町甲2823-3	田野	不定期	大人→100円 子ども→50円
24	みどり食堂	大字赤江 1485番地1 緑ヶ丘自治公民館	赤江	毎月 第3水曜日 夕方	大人→100円 子ども→100円

番号	名 称	開催場所	地域自治区	開催日	利用料金
25	わがや	佐土原町下那 791-5 助産院わがや	佐土原	毎月 第3水曜日	大人→300円 子ども→無料
26	Night Sugar	佐土原町下那珂 3420-16	佐土原	毎月 第3日曜日	大人→200円 子ども→100円
27	じんぐうのもり 子ども食堂	矢の先町 78-1	大宮	毎月 第3土曜日	子ども→50円
28	りすのおうち 「グリーンベース」	吉村町江田原甲 218-23	櫛	毎週 土曜日	大人→200円 子ども→無料
29	たまゆらまつり食堂	吾妻町 51-3	中央東	毎月 第3土曜日	大人→200円 子ども→100円
30	久津良きずなこども食堂	高岡町内山 2877番地	高岡	毎月 第4土曜日	大人→100円 子ども→100円
31	にしたち子ども食堂	橘通西 3-1-14	中央東	毎月 第1月曜日	大人→200円 子ども→100円
32	跡江わんぱく食堂	大字跡江 2203 跡江公民館	生日	毎月 第4土曜日	大人→100円 子ども→100円
33	元気っ子会	和知川原1丁目74 和知川原公民館	中央西	毎月 第4日曜日	大人→100円 子ども→100円
34	なかつせ寄合所	中津瀬町85 サーバス中津瀬	中央西	不定期	大人→100円 子ども→100円
36	みらい元気の家	佐土原町下田島 202 90-1	佐土原	奇数月 第3土曜日	大人→50円 子ども→50円

4 宮崎県の子育て応援カード



子育て応援カードは、宮崎県内にお住まいで、高校生以下のお子さんと妊娠中の方がいるご家庭に交付するカードです。

従来、子育て応援カードは紙のカードでしたが、平成30年11月30日からカードをスマートフォン表示で使用できるようになりました。下のQRコードから「宮崎県子育て応援カードポータルサイト」のリンクへアクセスし、新規登録のうえ、デジタルカードを取得してください。協賛店でカードを提示すると、割引など各協賛店独自の様々なサービスが受けられます。

また、従来の紙の子育て応援カードは、引き続き使用できますが、窓口での交付は、在庫がなくなり次第終了となります。

紙のカード受け取りの際は、高校生以下のお子さんがいることを証明できるもの、妊娠中の方は、親子（母子）健康手帳を持参してください。

【交付窓口】子育て支援課



5 子どもの教育資金

○母子・父子・寡婦福祉資金貸付（子育て支援課 母子父子支援係）

高等学校、大学等の修学資金や就学支度資金の貸付けを希望される場合は、母子・父子自立支援員にご相談ください。

申請方法、貸付金額、償還方法については、P10～13をご覧ください。

○就学援助制度等

◇就学援助制度

公立小・中学校の児童生徒で経済的な理由でお困りの家庭には、学用品費や給食費などの一部を助成する就学援助の申請ができます。学校にご相談ください。

※ 問い合わせ先：市教育委員会学校教育課
(TEL 85-1825)

◇交通遺児等育成資金の貸付

※ 問い合わせ先：自動車事故対策機構宮崎支所（中学校まで）
(TEL 53-5385)

※ 問い合わせ先：(財)交通遺児育英会（高校・大学・大学院・専門学校）
(TEL 03-3556-0773) (フリーダイヤル 0120-521-286)
東京都千代田区平河町2-6-1