

# 令和3年 宮崎市観光統計



(みやざき元気花火大会)

令和4年8月

宮 崎 市



# はじめに

この統計は、令和3年1月から令和3年12月までに本市を訪れた観光客の動向について、調査集計したものです。

この資料が、今後の観光関連産業の振興に寄与すべく、事業を推進するうえで、関係者の皆様のお役に立てれば幸いです。

なお、宮崎市観光統計の編集にあたり、資料の提供等ご協力をいただきました関係機関のみなさまに、厚く御礼申し上げますとともに、今後ともご協力を賜りますようよろしくお願い申し上げます。

令和4年8月

宮崎市 観光商工部 観光戦略課

# 目次

## 1 令和3年の観光動向

(1)観光動向の概要	1
(2)観光入込客の状況	2
(3)宿泊客の状況	6
(4)各種大会・会議開催状況	12
(5)観光消費額	13

## 2 参考資料

(1)カーフェリー利用状況	14
(2)宮崎空港旅客利用状況	15
(3)観光施設等の延べ来場者数	17
(4)宮崎市観光のあゆみ	21
(5)岩切章太郎賞	24



## 1 令和3年の観光動向

### (1)観光動向の概要

令和3年の本市の観光入込客数は、3,218千人であり、前年比▲570千人で約15%減となった。

延べ宿泊客数は、1,424千人であり、前年比▲77千人で約5%減となった。

令和3年の本市の観光入込客数及び、宿泊客数については前年に引き続き、新型コロナウイルスの影響を受けており、減少が続いている。要因としては、国や県独自の緊急事態宣言の発令や、「まん延防止等重点措置」実施区域への指定による自粛の影響、プロ野球キャンプの無観客、イベントの中止等が考えられる。

また、外国人宿泊客数については、東京オリンピック・パラリンピックが開催され、宮崎においても事前合宿が行われたものの、厳しい入国制限により、令和元年に比べ大きく減少した令和2年よりもさらに減少する結果となった。

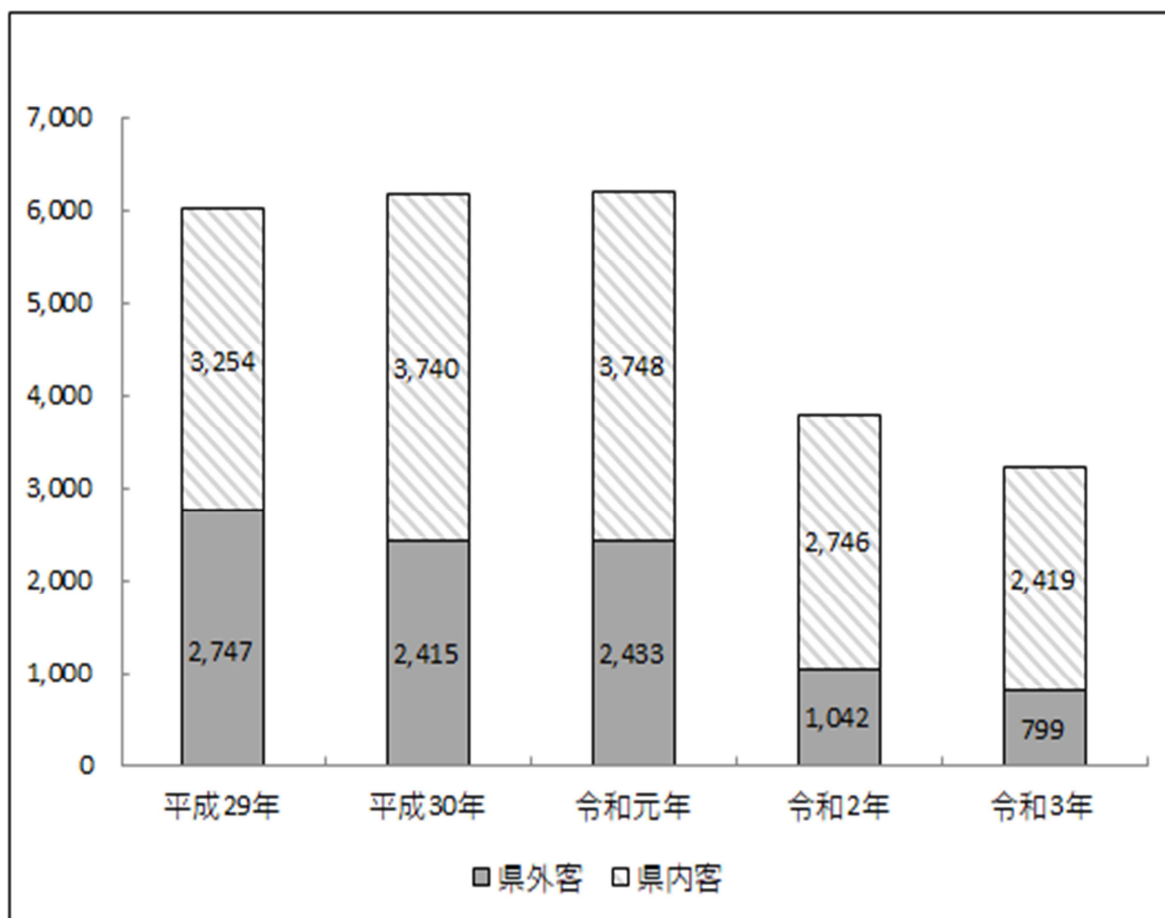
## (2) 観光入込客の状況

### ① 観光入込客数の推移(過去5年)

(単位:千人)

区 分	平成29年	平成30年	令和元年	令和2年	令和3年
県 外 客	2,747 (97.3)	2,415 (87.9)	2,433 (100.7)	1,042 (42.8)	799 (76.7)
県 内 客	3,254 (91.2)	3,740 (114.9)	3,748 (100.2)	2,746 (73.3)	2,419 (88.1)
観光入込客数	6,001 (93.9)	6,155 (102.6)	6,181 (100.4)	3,788 (61.3)	3,218 (85.0)

※カッコ内は、対前年比(%)



## ②月別観光入込客数

前年と比較すると、減少率が最も大きかった月は、1月、2月であった。令和2年はプロ野球キャンプが例年通り開催されていたが、新型コロナウイルス感染拡大の影響を受け、無観客での開催となったことが要因として考えられる。

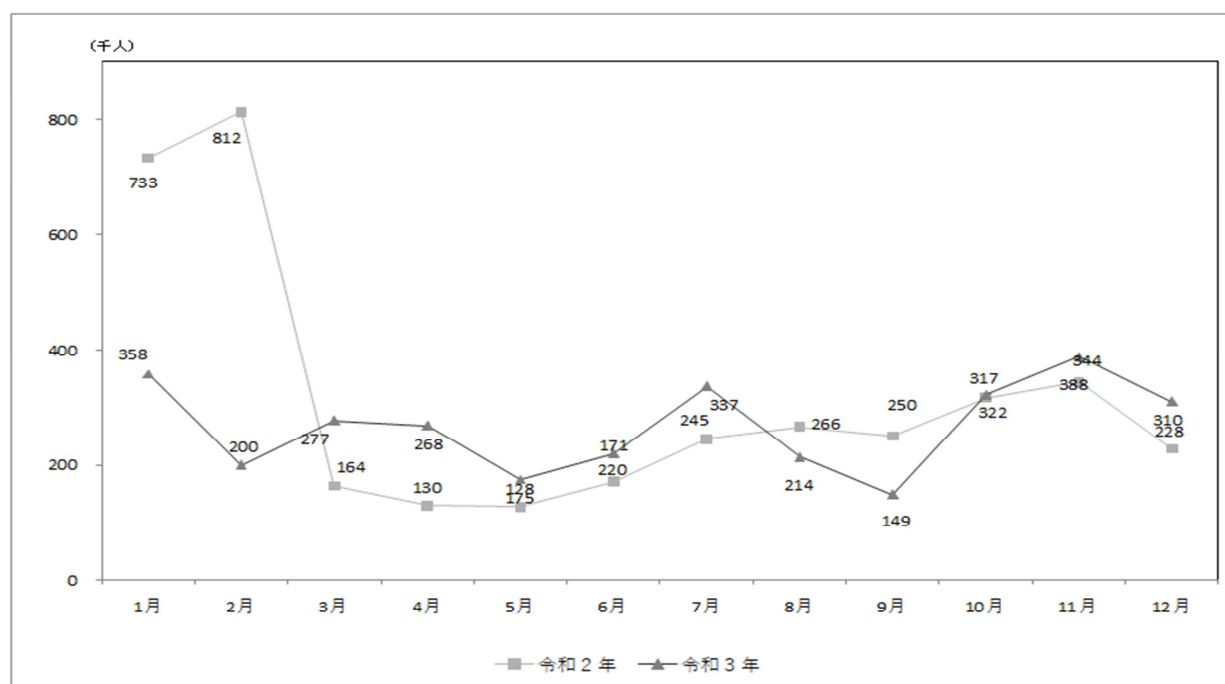
10月から12月にかけては、新型コロナウイルス市内感染者数が減少(11月、12月は0人)したことにより、観光入込客数はコロナ禍前の水準あたりまで増加した。

### 過去5年間の推移

(単位:千人)

	1月	2月	3月	4月	5月	6月	7月	8月	9月	10月	11月	12月	計
令和3年	358	200	277	268	175	220	337	214	149	322	388	310	3,218
県外客	87	58	78	53	40	31	74	53	39	81	120	85	799
県内容	271	142	199	215	135	189	263	161	110	241	268	225	2,419
令和2年	733	812	164	130	128	171	245	266	250	317	344	228	3,788
令和元年	731	780	468	401	548	286	530	839	385	494	394	325	6,181
平成30年	749	753	389	451	485	280	536	953	331	480	378	370	6,155
平成29年	679	637	357	448	575	286	652	959	329	354	388	337	6,001

### 前年との比較





③年次別観光入込客数の推移

(単位:人・%)

年次別	県外客	県内客	合計	前年比
昭和 33	178,961	398,938	577,899	—
34	345,832	266,273	612,105	105.9%
35	422,276	351,781	774,057	126.5%
36	605,492	342,283	947,775	122.4%
37	661,578	343,142	1,004,720	106.0%
38	653,972	1,013,700	1,667,672	166.0%
39	1,062,461	844,244	1,906,705	114.3%
40	1,298,134	985,647	2,283,781	119.8%
41	1,210,117	1,381,846	2,591,963	113.5%
42	1,353,398	1,524,907	2,878,305	111.0%
43	2,153,327	1,671,081	3,824,408	132.9%
44	2,603,947	1,532,072	4,136,019	108.1%
45	2,789,447	1,520,849	4,310,296	104.2%
46	3,251,526	1,598,486	4,850,012	112.5%
47	3,742,877	1,635,620	5,378,497	110.9%
48	4,190,343	1,940,540	6,130,883	114.0%
49	4,078,676	1,941,189	6,019,865	98.2%
50	3,748,560	1,999,766	5,748,326	95.5%
51	3,858,958	1,991,344	5,850,302	101.8%
52	3,460,043	1,931,507	5,391,550	92.2%
53	3,216,709	1,792,108	5,008,817	92.9%
54	3,178,669	2,038,380	5,217,049	104.2%
55	3,121,735	1,949,030	5,070,765	97.2%
56	3,105,866	1,968,117	5,073,983	100.1%
57	2,982,580	2,098,115	5,080,695	100.1%
58	3,025,144	2,085,338	5,110,482	100.6%
59	3,093,303	2,114,277	5,207,580	101.9%
60	3,081,000	2,147,000	5,228,000	100.4%
61	3,022,000	2,164,000	5,186,000	99.2%
62	3,018,000	2,186,000	5,204,000	100.3%
63	3,036,000	2,217,000	5,253,000	100.9%
平成元年	3,062,000	2,285,000	5,347,000	101.8%
2	3,243,000	2,644,000	5,887,000	110.1%
3	3,183,000	2,365,000	5,548,000	94.2%
4	3,113,000	2,362,000	5,475,000	98.7%
5	3,237,000	2,484,000	5,721,000	104.5%
6	3,364,000	2,435,000	5,799,000	101.4%
7	3,577,000	2,515,000	6,092,000	105.1%
8	3,640,000	2,532,000	6,172,000	101.3%
9	3,638,000	2,471,000	6,109,000	99.0%

年次別	県外客	県内客	合計	前年比
10	3,478,000	2,457,000	5,935,000	97.2%
11	3,437,000	3,436,000	6,873,000	115.8%
12	3,209,000	2,650,000	5,859,000	85.2%
13	2,964,000	2,608,000	5,572,000	95.1%
14	2,688,000	2,524,000	5,212,000	93.5%
15	2,447,000	2,263,000	4,710,000	90.4%
16	2,620,000	2,311,000	4,931,000	104.7%
17	2,645,000	2,464,000	5,109,000	103.6%
18	2,773,000	3,307,000	6,080,000	119.0%
19	2,861,000	3,481,000	6,342,000	104.3%
20	2,753,000	3,410,000	6,163,000	97.2%
21	2,694,000	3,315,000	6,009,000	97.5%
22	2,114,000	3,125,000	5,239,000	87.2%
23	1,985,000	3,223,000	5,208,000	99.4%
24	2,095,000	3,402,000	5,497,000	105.5%
25	2,272,000	3,573,000	5,845,000	106.3%
26	2,255,000	3,498,000	5,753,000	98.4%
27	2,418,000	3,723,000	6,141,000	106.7%
28	2,823,000	3,568,000	6,391,000	104.1%
29	2,747,000	3,254,000	6,001,000	93.9%
30	2,415,000	3,740,000	6,155,000	102.6%
令和元年	2,433,000	3,748,000	6,181,000	100.4%
2	1,042,000	2,746,000	3,788,000	61.3%
3	799,000	2,419,000	3,218,000	85.0%

### (3) 宿泊客の状況

#### ① 宿泊客数の推移(過去5年)

(単位:千人)

区域		平成 29 年	平成 30 年	令和元年	令和 2 年	令和 3 年
県外客	宮崎地区	1,653 (106.8)	1,817 (109.9)	1,818 (100.1)	1,094 (60.2)	849 (77.6)
	青島地区	243 (107.5)	238 (97.9)	241 (101.3)	104 (43.2)	100 (96.2)
	小計	1,896 (106.9)	2,055 (108.4)	2,059 (100.2)	1,198 (58.2)	949 (79.2)
県内客	宮崎地区	473 (106.1)	378 (79.9)	404 (106.9)	239 (59.2)	396 (165.7)
	青島地区	109 (86.5)	145 (133.0)	135 (93.1)	64 (47.4)	79 (123.4)
	小計	582 (101.7)	523 (89.9)	539 (103.1)	303 (56.2)	475 (156.8)
総数	宮崎地区	2,126 (106.6)	2,195 (103.2)	2,222 (101.2)	1,333 (60.0)	1,245 (93.4)
	青島地区	352 (100.0)	383 (108.8)	376 (98.2)	168 (44.7)	179 (106.5)
	小計	2,478 (105.6)	2,578 (104.0)	2,598 (100.8)	1,501 (57.8)	1,424 (94.9)

※カッコ内は、対前年比(%)

## ②月別宿泊客数

観光入込客数同様、前年と比較した減少率が最も大きかった月は1月、2月であった。

新型コロナウイルス感染拡大の影響を受け、プロ野球キャンプが無観客での開催となったことが、要因として考えられる。

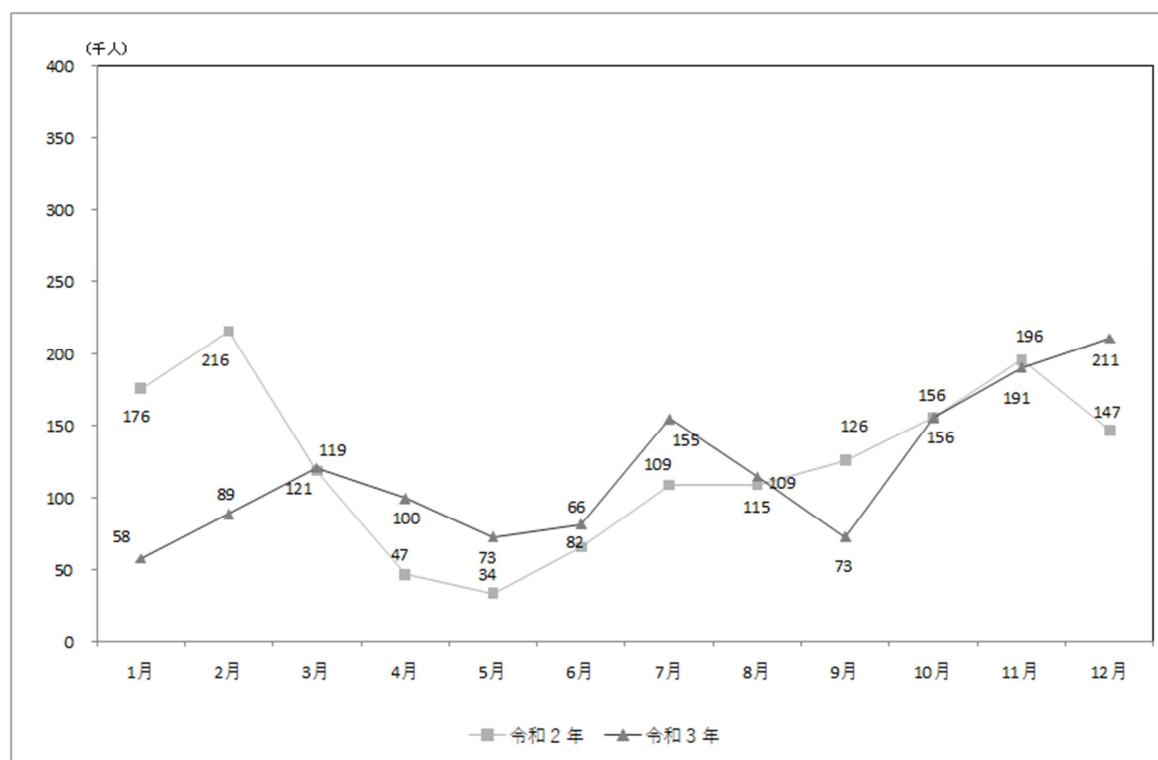
また、新型コロナウイルスの市内感染者数が最も少なかった12月が、前年と比較した増加率が最も高い月となった。

### 過去5年間の推移

(単位:千人)

	1月	2月	3月	4月	5月	6月	7月	8月	9月	10月	11月	12月	計
令和3年	58	89	121	100	73	82	155	115	73	156	191	211	1,424
県外客	45	74	92	74	55	54	92	86	55	100	108	114	949
県内客	13	15	29	26	18	28	63	29	18	56	83	97	475
令和2年	176	216	119	47	34	66	109	109	126	156	196	147	1,501
令和元年	188	239	240	198	211	173	235	274	190	211	226	213	2,598
平成30年	190	238	243	189	209	170	212	279	205	216	218	209	2,578
平成29年	176	218	232	168	203	167	210	273	183	217	218	213	2,478

### 前年との比較



③年次別延べ宿泊客数の推移

(単位:人・%)

年次別	県外客	県内客	合計	前年比
昭和 39	—	—	947,500	—
40	—	—	1,191,600	125.8%
41	—	—	1,322,500	111.0%
42	—	—	1,482,298	112.1%
43	—	—	1,903,346	128.4%
44	—	—	2,199,945	115.6%
45	1,612,675	159,907	1,772,582	80.6%
46	1,853,643	255,843	2,109,486	119.0%
47	2,174,194	297,145	2,471,339	117.2%
48	2,617,801	208,198	2,825,999	114.4%
49	2,677,722	136,584	2,814,306	99.6%
50	2,227,049	193,427	2,420,476	86.0%
51	2,340,685	189,679	2,530,364	104.5%
52	1,994,829	255,713	2,250,542	88.9%
53	1,938,166	254,849	2,193,015	97.4%
54	2,233,182	265,190	2,498,372	113.9%
55	2,213,102	253,855	2,466,957	98.7%
56	2,161,750	240,370	2,402,120	97.4%
57	2,099,059	228,351	2,327,410	96.9%
58	2,107,392	246,789	2,354,181	101.2%
59	2,189,580	258,767	2,448,347	104.0%
60	2,147,551	258,438	2,405,989	98.3%
61	2,076,600	249,567	2,326,167	96.7%
62	2,023,236	255,528	2,278,764	98.0%
63	2,050,924	284,959	2,335,883	102.5%
平成元年	2,129,687	302,013	2,431,700	104.1%
2	2,147,664	465,113	2,612,777	107.4%
3	2,134,211	356,773	2,490,984	95.3%
4	2,071,228	334,827	2,406,055	96.6%
5	2,121,388	401,332	2,522,720	104.8%
6	2,244,657	390,097	2,634,754	104.4%
7	2,361,438	461,525	2,822,963	107.1%
8	2,422,000	546,000	2,968,000	105.1%
9	2,418,000	509,000	2,927,000	98.6%
10	2,283,000	499,000	2,782,000	95.0%
11	2,141,000	534,000	2,675,000	96.2%
12	2,217,000	526,000	2,743,000	102.5%
13	1,898,000	551,000	2,449,000	89.3%
14	1,876,000	510,000	2,386,000	97.4%
15	1,809,000	502,000	2,311,000	96.9%

年次別	県外客	県内客	合計	前年比
16	1,906,000	567,000	2,473,000	107.0%
17	1,943,000	555,000	2,498,000	101.0%
18	2,023,000	516,000	2,539,000	101.6%
19	2,142,000	545,000	2,687,000	105.8%
20	2,029,000	519,000	2,548,000	94.8%
21	1,864,000	474,000	2,338,000	91.8%
22	1,921,000	533,000	2,454,000	105.0%
23	1,887,000	556,000	2,443,000	99.6%
24	2,116,000	598,000	2,714,000	111.1%
25	1,769,000	508,000	2,277,000	83.9%
26	1,695,000	513,000	2,208,000	97.0%
27	1,777,000	524,000	2,301,000	104.2%
28	1,774,000	572,000	2,346,000	102.0%
29	1,896,000	582,000	2,478,000	105.6%
30	2,055,000	523,000	2,578,000	104.0%
令和元年	2,059,000	539,000	2,598,000	100.8%
2	1,198,000	303,000	1,501,000	57.8%
3	949,000	475,000	1,424,000	94.9%

#### ④修学旅行生、スポーツ合宿者の宿泊状況

修学旅行による延べ宿泊者数は、コロナ禍において、前年に引き続き多くの県内小中学校に加えて、今まで海外や沖縄で教育旅行を実施していた県外の学校(特に関西)が、宮崎で実施する傾向にあったため、前年比 69.1%増の 20,685 人と増加した。

また、スポーツ合宿による延べ宿泊者数は、前年比 28.9%減の 37,596 人であった。

(単位:人)

区 分	平成29年	平成30年	令和元年	令和2年	令和3年
修学旅行生	2,800 (73.7)	3,200 (114.3)	1,300 (40.6)	12,229 (940.7)	20,685 (169.1)
スポーツ合宿者	113,700 (82.0)	124,400 (109.4)	114,600 (92.1)	52,877 (46.1)	37,596 (71.1)

※カッコ内は、対前年比(%)

#### ⑤外国人宿泊客の状況

令和3年の外国人の延べ宿泊客数は、前年比約 79.4%減の 5,097 人となっている。

構成比を国別にみると、1位がドイツで28.0%、2位がアメリカで24.3%、3位がイギリスで15.6%、4位がフランスで7.0%の順である。

構成比の上位4か国の前年比はそれぞれ、ドイツが1,234%増、アメリカが13%増、イギリスが313%増、フランスが286%増となっている。

#### 過去5年間の推移

(単位:人)

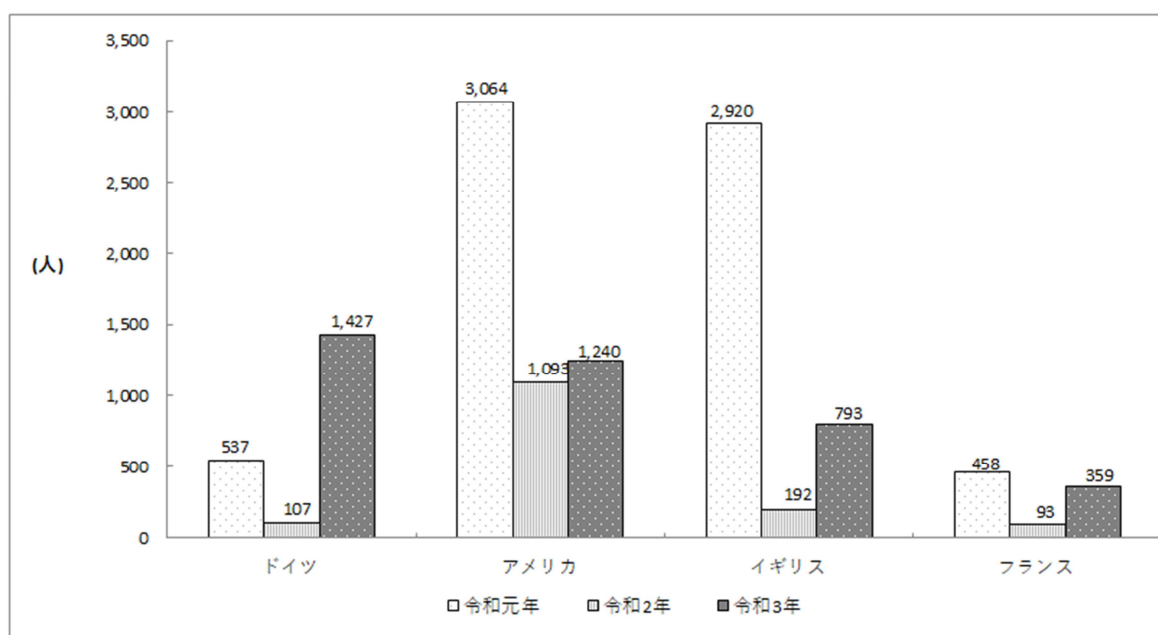
平成29年	平成30年	令和元年	令和2年	令和3年
178,400 (117.0)	208,900 (117.1)	192,600 (92.2)	24,771 (12.9)	5,097 (20.6)

※カッコ内は、対前年比(%)

・国別延べ宿泊客数の推移(過去5年)

国・地域	平成29年	平成30年	令和元年	令和2年	令和3年			
	宿泊者数 (人)				宿泊者数 (人)	構成比 (%)	前年比 (R2/R1)	
							増減率 (%)	増減 (人)
韓国	52,085	72,578	58,079	7,535	167	3.3%	▲ 98	▲ 7,368
香港	52,172	50,937	45,625	5,850	12	0.2%	▲ 100	▲ 5,838
台湾	43,344	37,031	37,145	3,434	18	0.4%	▲ 99	▲ 3,416
中国	10,189	7,880	11,244	1,565	108	2.1%	▲ 93	▲ 1,457
アメリカ	1,723	3,279	3,064	1,093	1,240	24.3%	13	147
イギリス	822	828	2,920	192	793	15.6%	313	601
シンガポール	794	1,714	2,238	134	11	0.2%	▲ 92	▲ 123
タイ	777	836	998	120	26	0.5%	▲ 78	▲ 94
オーストラリア	299	544	998	68	6	0.1%	▲ 91	▲ 62
マレーシア	75	384	790	90	1	0.0%	▲ 99	▲ 89
ドイツ	232	768	537	107	1,427	28.0%	1,234	1,320
カナダ	330	370	524	58	14	0.3%	▲ 76	▲ 44
フランス	310	918	458	93	359	7.0%	286	266
インドネシア	183	228	214	21	25	0.5%	19	4
インド	98	250	89	29	4	0.1%	▲ 86	▲ 25
その他 (不明を含む)	14,967	30,355	27,677	4,382	886	17.4%	▲ 80	▲ 3,496
合計	178,400	208,900	192,600	24,771	5,097	100.0%	▲ 79	▲ 19,674

・国別延べ宿泊客数の推移(令和3年における上位4か国)





## (4)各種大会・会議開催状況

### ①大会・会議開催状況

令和3年に宮崎市内のコンベンション施設を使用して開催された各種大会・会議は、下表のとおりで、件数は前年比14.3%増の24件、延べ参加人数は前年比163.4%増の15,830人であった。

(単位:件・人)

区 分	平成29年	平成30年	令和元年	令和2年	令和3年
件 数 (前年比)	127 (106.7)	110 (86.6)	113 (102.7)	21 (18.6)	24 (114.3)
延べ参加人数 (前年比)	91,492 (109.9)	91,242 (99.7)	81,282 (89.1)	6,009 (7.4)	15,830 (263.4)

※カッコ内は、対前年比(%)

### ②規模別開催状況

(単位:件)

区 分	平成29年	平成30年	令和元年	令和2年	令和3年
国 際	14	13	18	2	0
全 国	61	51	39	11	1
西 日 本	2	2	4	0	2
九 州	50	42	51	8	8
南 九 州	0	2	1	0	13
合 計	127	110	113	21	24

## (5)観光消費額

令和3年の観光消費額は、406億700万円であり、前年比12.4%減となった。内訳は、宿泊費148億8,700万円、みやげ品費が53億7,900万円、交通費が106億1,100万円、雑費(施設料、飲食代、ゴルフ代等)が97億3,000万円となっている。

(単位 全体消費額:百万円)

区 分		平成29年	平成30年	令和元年	令和2年	令和3年
宿泊費	全体消費額 (構成比)	19,028 (21.9)	21,760 (24.5)	23,942 (26.9)	14,746 (31.8)	14,887 (36.7)
	1人当たりの 消費額	7,679円	8,441円	9,216円	9,824円	10,454円
みやげ品費	全体消費額 (構成比)	16,444 (19.0)	14,729 (16.6)	11,929 (13.4)	8,590 (18.5)	5,379 (13.2)
	1人当たりの 消費額	2,740円	2,393円	1,930円	2,268円	1,672円
交通費	全体消費額 (構成比)	30,476 (35.1)	32,207 (36.3)	32,711 (36.7)	12,942 (27.9)	10,611 (26.1)
	1人当たりの 消費額	5,079円	5,233円	5,292円	3,417円	3,297円
雑費	全体消費額 (構成比)	20,757 (23.9)	19,996 (22.5)	20,570 (23.1)	10,064 (21.7)	9,730 (24.0)
	1人当たりの 消費額	3,459円	3,249円	3,328円	2,657円	3,023円
合計	全体消費額 (構成比)	86,705 (100.0)	88,692 (100.0)	89,152 (100.0)	46,342 (100.0)	40,607 (100.0)
	1人当たりの 消費額	18,957円	19,316円	19,766円	18,166円	18,447円

また、県外・県内客別に見た令和3年の観光消費額の内訳は、下表のとおりで、県外客の総額が289億6,100万円、県内客の総額が116億4600万円となっている。

(単位 全体消費額:百万円)

区 分		宿泊費	みやげ品費	交通費	雑 費	合 計
県外客	全体消費額 (構成比)	10,646 (36.8)	3,770 (13.0)	8,942 (30.9)	5,603 (19.3)	28,961
	1人当たりの 消費額	11,218円	4,719円	11,191円	7,012円	34,140円
県内客	全体消費額 (構成比)	4,241 (36.4)	1,609 (13.8)	1,669 (14.3)	4,127 (35.4)	11,646
	1人当たりの 消費額	8,929円	665円	690円	1,706円	11,990円

※参考:観光消費額の推計は、アンケート調査、宮崎県の観光統計書を参考に、1人当たりの県外客・県内客別の平均的単価を算出し、積算したものである。

## 2 参考資料

### (1)カーフェリー利用状況(過去5年)

#### ①月別乗客数

(単位:人・%)

	平成 29 年	平成 30 年	令和元年	令和 2 年	令和 3 年	前年比 (R3/R2)
1 月	7,624	7,638	7,334	7,256	3,100	42.7%
2 月	6,734	7,066	6,543	6,884	3,021	43.9%
3 月	11,968	11,644	11,038	5,205	4,999	96.0%
4 月	7,185	7,612	9,288	2,893	3,444	119.0%
5 月	8,666	8,330	8,806	2,389	3,199	133.9%
6 月	5,136	4,855	6,089	2,554	2,587	101.3%
7 月	9,278	7,335	7,988	3,782	3,745	99.0%
8 月	13,499	14,156	12,956	3,497	4,694	134.2%
9 月	6,350	6,929	7,161	3,704	2,362	63.8%
10 月	5,053	7,206	6,892	3,225	3,238	100.4%
11 月	8,284	8,707	8,495	4,552	4,336	95.3%
12 月	7,608	7,197	7,512	3,856	4,673	121.2%
合計	97,385	98,675	100,102	49,797	43,398	87.1%

#### ②月別降客数

(単位:人・%)

	平成 29 年	平成 30 年	令和元年	令和 2 年	令和 3 年	前年比 (R3/R2)
1 月	5,439	4,648	4,392	4,674	1,652	35.3%
2 月	5,787	6,002	5,697	6,058	2,095	34.6%
3 月	10,314	10,095	9,506	3,587	3,552	99.0%
4 月	6,892	7,354	8,462	1,698	2,412	142.0%
5 月	6,840	6,333	7,308	1,329	1,759	132.4%
6 月	3,835	3,774	4,510	1,602	1,609	100.4%
7 月	7,850	7,162	8,140	2,653	2,730	102.9%
8 月	11,331	11,905	11,147	2,428	3,081	126.9%
9 月	4,397	5,191	5,795	2,771	1,600	57.7%
10 月	4,398	5,852	5,643	2,387	2,322	97.3%
11 月	6,535	7,693	7,077	3,374	3,021	89.5%
12 月	7,634	7,274	7,500	2,891	4,174	144.4%
合計	81,252	83,283	85,177	35,452	30,007	84.6%

## (2)宮崎空港旅客利用状況(過去5年)

### ①月別乗客数

(単位:人・%)

	平成29年	平成30年	令和元年	令和2年	令和3年	前年比 (R3/R2)
1月	133,854	142,218	143,775	145,785	32,664	22.4%
2月	126,574	132,627	136,612	131,901	26,366	20.0%
3月	143,980	148,652	155,289	69,338	55,172	79.6%
4月	113,713	124,249	125,059	13,436	44,343	330.0%
5月	128,883	134,776	140,885	8,569	32,121	374.9%
6月	114,350	118,305	122,638	24,382	31,650	129.8%
7月	126,410	129,347	141,478	40,923	52,674	128.7%
8月	161,071	166,092	164,341	35,987	56,693	157.5%
9月	125,239	132,302	131,858	41,313	37,083	89.8%
10月	129,982	143,302	139,222	53,502	62,455	116.7%
11月	140,949	147,856	147,026	73,301	87,034	118.7%
12月	127,431	131,512	132,708	50,430	85,097	168.7%
合計	1,572,436	1,651,238	1,680,891	688,867	603,352	87.6%

### ②月別降客数

(単位:人・%)

	平成29年	平成30年	令和元年	令和2年	令和3年	前年比 (R3/R2)
1月	116,041	123,306	126,256	129,736	24,574	18.9%
2月	124,627	131,833	136,971	130,618	25,729	19.7%
3月	140,992	146,505	152,715	67,936	53,436	78.7%
4月	116,780	129,030	131,672	14,249	46,514	326.4%
5月	124,241	129,269	131,801	7,674	28,584	372.5%
6月	113,521	117,239	123,027	24,388	31,863	130.7%
7月	131,876	134,939	149,400	41,682	55,991	134.3%
8月	156,837	163,618	157,827	35,392	53,897	152.3%
9月	123,577	130,268	130,478	40,888	35,660	87.2%
10月	129,993	145,769	140,611	54,730	64,158	117.2%
11月	141,326	148,974	148,391	72,823	87,235	119.8%
12月	148,796	154,214	154,120	58,778	104,959	178.6%
合計	1,568,607	1,654,964	1,683,269	678,894	612,600	90.2%

### ③路線別利用状況

#### ・乗客数

(単位:人・%)

路線名	令和2年	令和3年	前年比 (R3/R2)
東京(羽田+成田)	337,467	304,130	90.1%
名古屋	37,100	31,202	84.1%
大阪(伊丹+関空)	161,960	139,913	86.4%
福岡	127,267	113,649	89.3%
沖縄	17,895	14,009	78.3%
韓国	5,083	0	0%
台湾	1,532	0	0%
香港	0	0	0%
その他チャーター	563	449	79.8%
合計	688,867	603,352	87.6%

※香港線は平成30年10月より運休。

#### ・降客数

(単位:人・%)

路線名	令和2年	令和3年	前年比 (R3/R2)
東京(羽田+成田)	328,484	310,569	94.5%
名古屋	35,997	30,580	85.0%
大阪(伊丹+関空)	159,717	141,539	88.6%
福岡	128,847	115,183	89.4%
沖縄	18,402	14,440	78.5%
韓国	5,267	0	0%
台湾	1,465	0	0%
香港	0	0	0%
その他チャーター	715	289	40.4%
合計	678,894	612,600	90.2%

※香港線は平成30年10月より運休。

### (3) 観光施設等の延べ来場者数

#### ① 年次別観光施設等の延べ来場者数(過去10年)

施設名	平成 24 年	平成 25 年	平成 26 年	平成 27 年
青島神社	838,800	911,252	860,578	900,905
宮崎神宮	511,815	513,400	506,715	514,000
平和台公園	153,320	95,335	107,697	101,735
道の駅フェニックス	621,166	650,026	599,567	595,795
フローランテ宮崎	336,949	358,653	335,198	361,692
宮崎科学技術館	143,988	144,920	144,265	159,947
大淀川学習館	167,198	162,900	181,722	186,609
宮崎県立美術館	179,330	200,819	163,461	183,112
宮崎県総合博物館	90,011	144,850	100,782	115,412
みやざき歴史文化館	57,919	64,088	53,563	56,428
生目の杜遊古館	32,856	39,544	41,965	47,032
佐土原歴史資料館	24,054	21,666	26,088	26,770
宮崎市フェニックス自然動物園	316,814	339,328	339,125	330,806
石崎の杜鯨鯨館	138,053	128,593	123,635	121,881
道の駅田野	31,566	30,818	30,767	38,786
道の駅高岡 ビタミン館	369,212	366,079	371,068	402,509
宮崎市城の駅(佐土原いろは館)	/	/	/	80,112
交流プラザきよたけ四季の夢	131,466	144,974	147,988	158,483
高岡温泉やすらぎの郷	143,772	150,218	146,655	139,320
宮崎県庁	27,676	18,289	14,424	13,664
宮崎市安井息軒記念館	8,901	9,100	9,969	10,422
青島海水浴場	145,001	177,795	70,891	170,617
白浜海水浴場	56,340	53,460	60,895	37,150
青島ビーチパーク	/	/	/	53,062
宮崎白浜オートキャンプ場	8,057	8,704	8,372	8,942
市内ゴルフ場	652,423	672,853	685,477	671,539
(うち宮崎市青島パークゴルフ場)	33,760	33,500	35,483	32,305

※平和台公園は平成 24 年 7 月から計測方法を変更。

※宮崎市きよたけ歴史館は、平成 29 年 4 月より宮崎市安井息軒記念館へ名称を変更。

※みやざき歴史文化館は、令和 2 年 3 月 31 日に閉館。

(単位:人)

平成 28 年	平成 29 年	平成 30 年	令和元年	令和 2 年	令和 3 年	前年比 (R3/R2)
927,762	904,842	1,014,892	937,287	688,503	651,835	94.7%
535,000	546,100	515,600	568,500	505,760	388,870	76.9%
95,639	95,967	92,867	87,937	78,732	69,314	88.0%
563,929	522,783	503,542	509,972	297,980	264,045	88.6%
386,373	327,408	311,627	303,034	116,103	76,693	66.1%
162,326	173,720	152,554	155,835	57,190	66,210	115.8%
183,480	178,677	195,520	189,941	60,928	59,578	97.8%
152,116	189,320	181,541	135,510	88,167	95,354	108.2%
125,525	105,260	129,434	106,349	52,378	127,053	242.6%
67,093	54,618	45,498	40,448	5,229	0	0%
54,551	44,326	41,577	37,039	14,550	16,095	110.6%
21,910	13,966	13,004	12,522	7,323	4,972	67.9%
322,301	332,302	321,745	330,157	214,166	201,538	94.1%
123,588	136,255	89,339	230,412	132,445	101,415	76.6%
36,672	35,999	29,644	28,531	23,187	22,108	95.3%
404,502	383,184	375,879	395,146	396,957	414,483	104.4%
77,433	67,252	59,943	60,334	60,564	61,622	101.7%
164,225	157,117	149,265	151,249	160,771	145,551	90.5%
137,946	139,348	129,306	130,402	74,835	64,668	86.4%
11,591	10,280	8,918	10,588	6,849	9,223	134.7%
9,808	10,610	12,133	12,192	7,908	4,706	59.5%
230,415	164,870	191,633	91,339	25,406	45,527	179.2%
59,650	43,430	35,050	35,335	21,473	15,490	72.1%
139,247	153,122	108,509	107,091	68,241	47,406	69.5%
9,892	10,795	11,034	11,080	8,836	8,379	94.8%
648,816	649,588	636,829	645,855	588,025	641,075	109.0%
31,419	30,248	31,754	32,387	22,949	18,782	81.8%

②令和3年観光施設等の月別延べ来場者数

施設名	1月	2月	3月	4月	5月
青島神社	122,672	30,672	51,359	40,869	44,938
宮崎神宮	250,890	15,080	11,490	12,140	8,900
平和台公園	5,862	5,795	7,570	6,578	5,868
道の駅フェニックス	7,392	12,956	26,521	24,302	24,970
フローランテ宮崎	1,029	4,281	15,193	16,332	2,055
宮崎科学技術館	120	3,243	5,402	5,624	612
大淀川学習館	139	4,381	5,809	5,334	879
宮崎県立美術館	292	9,336	7,696	13,917	9,879
宮崎県総合博物館	1,405	5,050	6,461	5,636	2,411
生目の杜遊古館	140	949	1,654	1,025	86
佐土原歴史資料館	111	299	554	369	148
宮崎市フェニックス自然動物園	6,170	15,740	23,586	15,773	3,431
石崎の杜鯨鯨館	2,209	4,260	8,166	12,845	1,211
道の駅田野	1,320	1,416	2,061	1,741	1,880
道の駅高岡 ビタミン館	27,408	32,378	40,978	37,528	33,790
宮崎市城の駅	4,199	5,005	6,360	5,831	4,686
交流プラザきよたけ四季の夢	10,955	11,928	13,735	12,883	12,189
高岡温泉やすらぎの郷	2,380	5,907	7,574	7,747	832
宮崎県庁	205	131	329	421	253
宮崎市安井息軒記念館	32	274	333	296	56
青島海水浴場	0	0	0	0	0
白浜海水浴場	0	0	0	0	0
青島ビーチパーク	0	0	0	0	0
宮崎白浜オートキャンプ場	247	360	846	926	625
市内ゴルフ場	43,906	46,687	57,224	58,190	50,010
(うち宮崎市青島パークゴルフ場)	699	1,532	2,690	2,317	229



(単位:人)

6月	7月	8月	9月	10月	11月	12月	計
23,176	46,910	46,619	40,234	55,916	77,158	71,312	651,835
8,440	9,870	9,420	10,380	14,310	21,780	16,170	388,870
4,633	4,225	2,433	2,934	7,258	9,785	6,373	69,314
15,798	25,440	25,494	18,167	21,245	33,339	28,421	264,045
4,774	2,624	298	0	15,484	8,288	6,335	76,693
6,635	10,806	1,789	0	10,094	13,977	7,908	66,210
8,127	15,044	2,499	0	7,196	6,702	3,468	59,578
2,989	5,561	5,925	4,607	11,136	18,788	5,228	95,354
6,249	27,594	23,774	5,193	16,819	20,413	6,048	127,053
2,185	2,579	246	0	1,614	3,722	1,895	16,095
979	600	50	0	594	801	467	4,972
12,027	14,996	2,115	0	35,505	45,646	26,549	201,538
12,730	15,757	2,293	0	12,466	13,512	15,966	101,415
1,367	1,543	1,041	2,341	3,078	2,317	2,003	22,108
33,445	32,595	31,780	33,980	37,903	37,350	35,348	414,483
4,847	5,080	4,526	4,387	5,677	5,409	5,615	61,622
12,488	11,339	11,311	11,162	12,478	12,304	12,779	145,551
6,356	6,915	983	0	7,846	8,248	9,880	64,668
453	434	299	209	1,421	3,477	1,591	9,223
517	696	61	0	944	1,100	397	4,706
0	31,957	13,570	0	0	0	0	45,527
0	10,530	4,960	0	0	0	0	15,490
0	24,053	17,272	6,081	0	0	0	47,406
363	1,060	624	0	1,185	1,094	1,049	8,379
46,564	52,285	40,851	47,824	63,315	65,594	68,625	641,075
1,573	1,490	202	0	1,810	3,155	3,085	18,782

## (4)宮崎市観光のあゆみ

### 明治

- 6年 美々津、都城両県を廃して宮崎県が置かれた
- 9年 宮崎県を廃し鹿児島県に合併された
- 13年 大淀川に初めて橘橋(木橋)が架けられた
- 16年 宮崎県再置される。7月1日県庁開庁
- 21年 橘橋(木橋)が現在位置に架け替えられた
- 35年 県立図書館創立
- 40年 本市に初めて水力発電による電燈が点燈された

### 大正

- 2年 宮崎軽便鉄道が大淀～内海間に鉄道布設し営業開始した
- 5年 国鉄宮崎駅、大淀駅(南宮崎駅)が設置され、宮崎～都城間の国鉄開通
- 12年 日豊本線全通
- 13年 宮崎市制施行

### 昭和

- 14年 こどものくに開園
- 22年 宮崎市観光協会発足
- 29年 南国宮崎産業観光大博覧会開催
- 30年 日南海岸国定公園指定
- 34年 東京読売巨人軍宮崎キャンプ開始
- 35年 島津久永・貴子夫妻宮崎ご訪問
- 37年 皇太子ご夫妻(現、上皇・上皇后両陛下)ご視察
- 40年 宮崎を舞台にしたNHK朝の連続テレビ小説「たまゆら」放送  
(※新婚客を中心に宮崎観光ブームが到来。「フェニックスハネムーン」が流行。)
- 41年 奈良県橿原市と姉妹都市の盟約締結
- 42年 青島亜熱帯植物園開園  
新婚専用列車「ことぶき号」運転(昭和48年まで)
- 46年 フェニックス自然動物園開園
- 49年 第1回ダンロップフェニックストーナメント開催
- 56年 宮崎自動車道全線開通
- 59年 第1回宮崎ふるさとまつり(現:まつりえれこっちゃんみやざき)開催
- 62年 国際観光モデル地区指定
- 63年 岩切章太郎賞創設  
国際コンベンション・シティ指定  
宮崎・日南海岸リゾート構想がリゾート法第1次承認

### 平成

- 2年 宮崎港開港

- 5年 フェニックスリゾート「シーガイア」第一期施設開業
- 6年 フェニックスリゾート「シーガイア」全面開業  
国際会議観光都市認定
- 9年 「青島リゾート」開業
- 10年 中核市へ移行  
大淀河畔に温泉湧出
- 11年 花と緑の祭典「グリーン博みやざき'99」開催  
宮崎リゾート温泉「たまゆらの湯」オープン
- 12年 九州・沖縄サミット宮崎外相会合開催
- 13年 アシアナ航空「宮崎ーソウル線」就航(宮崎初の国際定期便)
- 14年 スカイネットアジア航空「宮崎ー東京線」就航
- 15年 福岡ダイエーホークスの宮崎キャンプ(秋季)開始
- 16年 福岡ダイエーホークスの宮崎キャンプ(春季)開始
- 17年 日南海岸国定公園指定50周年記念式典開催(鶴戸神宮)
- 18年 佐土原町、田野町及び高岡町が編入合併
- 19年 フェニックス・シーガイア・リゾート施設「オーシャンドーム」閉鎖
- 20年 エバー航空「宮崎ー台北線」就航  
岩切章太郎賞20周年記念イベント開催
- 21年 ワールドベースボールクラシック(WBC)日本代表候補合宿開催
- 22年 チャイナエアライン「宮崎ー台北線」就航  
読売巨人軍 歓迎パレード(日本一)開催  
清武町が編入合併  
国内で10年ぶりとなる口蹄疫が発生  
「コブクロ」スタジアムライブ2010開催(生目の杜運動公園・多目的グラウンド)
- 23年 新燃岳52年ぶりの爆発的噴火  
東日本大震災の発生  
九州新幹線全線開業  
宮崎駅西口拠点施設(KITEN)がグランドオープン
- 24年 福岡ソフトバンクホークス 歓迎パレード(日本一)開催  
古事記編さん 1300年のふるさと宮崎をPRする事業を展開
- 25年 ワールドベースボールクラシック(WBC)日本代表候補合宿開催  
JR九州豪華クルーズトレイン「ななつ星 in 九州」の運行開始
- 26年 東九州自動車道 日向ー都農が開通し、宮崎ー延岡が高速道でつながる  
チャイナエアライン「宮崎ー台北線」増便(週3便の運航)  
宮崎カーフェリーの航路が、大阪南港から神戸港へ変更
- 27年 福岡ソフトバンクホークス 歓迎パレード(日本一)開催  
オリックス・バファローズの宮崎キャンプ(春季)開始  
東九州自動車道 佐伯ー蒲江が開通し、宮崎ー大分が高速道路でつながる

- 香港航空「宮崎－香港線」就航(週2便 チャーター便)  
32年振りの海の家となる青島ビーチパークオープン  
LCCピーチ・アビエーション「宮崎－関西線」就航  
全国相互利用交通系ICカード「SUGOCA」「nimoca」導入
- 28年 福岡ソフトバンクホークス 歓迎パレード(日本一)開催  
熊本地震の発生  
宮交ポタニックガーデン(県亜熱帯植物園)がリニューアルオープン  
東九州自動車道 宮崎－北九州が全線開通
- 29年 ワールドベースボールクラシック(WBC)日本代表合宿開催  
新燃岳が6年ぶりに噴火  
LCCジェットスター・ジャパン「宮崎－成田」線就航  
韓国LCCイースター航空「宮崎－仁川(ソウル)線」就航
- 30年 読売巨人軍 春季キャンプ60年記念
- 令和**
- 元年 令和元年度全国高等学校総合体育大会(南部九州総体2019)の開催  
2019 ISAワールドサーフィンゲームスの開催
- 2年 新型コロナウイルス感染拡大により、7都道府県に「緊急事態宣言」を発出  
宮崎駅の東西出口の愛称がそれぞれ「大和口」「高千穂口」となる  
宮崎駅西口前に大型商業施設「アミュプラザみやざき」全館開業
- 3年 7月から9月にかけて、東京オリンピック・パラリンピックの事前合宿が行われる

## (5)岩切章太郎賞

### ・目的

広く観光振興にかかわる全国の研究・事業・功労などで特に本賞にふさわしいと認められるものを顕彰し、岩切章太郎翁の“大地に絵を描く”という観光哲学や情熱、ロマンを永く継承することを目的として、昭和62年12月4日創設された(63年1月6日記者発表)。その後平成20年に、第20回を節目に選考を終了した。

### ・対象事業

岩切章太郎翁の“大地に絵を描く”情熱とロマンの精神にあふれる内容で、地域の有する各種の資源や魅力などを活用して、観光の振興、文化の高揚、地域(まち、むら)おこしのほか、自然保護など地域に根ざした活動を展開し、広い意味での観光振興に貢献していると認められる個人や団体を表彰した。

選考は応募があったものと、岩切章太郎賞運営協議会が独自に調査したものについて総合的に行った。なお、賞金は昭和60年9月27日に設置された岩切章太郎顕彰観光振興基金の益金などをあてた。

### ・賞

本賞:岩切章太郎賞

副賞:100万円、岩切章太郎ブロンズ像、宮崎の旅ご招待、岩切章太郎著随想録「無尽灯」

### ・受賞者(市町村名、肩書き等は受賞当時のもの)

第1回	受賞者(昭和63年度)	堀本文次氏	小豆島バス(株)代表取締役会長
	特別賞	日本旅のペンクラブ	
第2回	受賞者(平成元年度)	岡部勇雄氏	(有)南ヶ丘牧場代表取締役
第3回	受賞者(平成2年度)	田中誠二氏	奈良交通(株)取締役会長
第4回	受賞者(平成3年度)	北海道小樽市	
第5回	受賞者(平成4年度)	星野嘉助氏	(株)星野温泉代表取締役会長
第6回	受賞者(平成5年度)	伊藤 務氏	豊橋鉄道(株)代表取締役会長
第7回	受賞者(平成6年度)	広島県瀬戸田町	
第8回	受賞者(平成7年度)	杉本行雄氏	(株)古牧温泉渋沢公園代表取締役社長
第9回	受賞者(平成8年度)	沖縄県竹富町	竹富島の皆さん
第10回	受賞者(平成9年度)	由布院温泉観光協会	
	選考委員賞	綾町・南郷村	
第11回	受賞者(平成10年度)	押切六郎氏	最上峡芭蕉ライン観光(株)代表取締役会長
第12回	受賞者(平成11年度)	滋賀県長浜市	
第13回	受賞者(平成12年度)	福武總一郎氏	(株)ベネッセコーポレーション代表取締役社長
第14回	受賞者(平成13年度)	佐藤和志氏	鶴の湯温泉湯主
第15回	受賞者(平成14年度)	岩手県遠野市	
第16回	受賞者(平成15年度)	小澤恒夫氏	小澤酒造(株)会長

第 17 回 受賞者(平成 16 年度)	鹿児島県知覧町
第 18 回 受賞者(平成 17 年度)	旭川市「旭山動物園」
第 19 回 受賞者(平成 18 年度)	埼玉県川越市
第 20 回 受賞者(平成 19 年度)	日南市

---

---

**宮崎市観光統計 令和3年**

令和4年8月

**発 行** 宮崎市

**編 集** 宮崎市観光商工部観光戦略課

---

---

**未来を創造する太陽都市「みやざき」**  
**地域に愛着をもち、新たな価値を共に創る**

- 市域の均衡ある発展と地域の特性を生かした協働のまちづくり
- 災害に強いまちづくり
- 豊かな地域社会を築く地方創生の実現