

# 市長定例記者会見

令和5年10月16日（月）



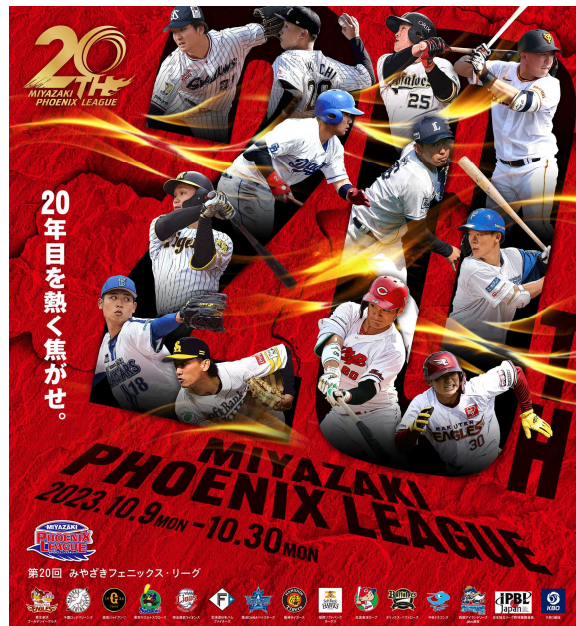
**期間** 10月9日（月・祝）～30日（月）の22日間

## 試合会場（県内10球場）

- 宮崎市生目の杜運動公園
  - ・アイビースタジアム ・生目の杜第2野球場
- 宮崎市清武総合運動公園
  - ・SOKKENスタジアム ・清武第2野球場（最終日のみ）
- ひなた宮崎県総合運動公園
  - ・ひなたサンマリンスタジアム宮崎 ・ひなたひむかスタジアム（ほか）

## 参加球団（全16チーム）

- ・日本プロ野球12球団 ・四国アイランドリーグplus選抜
- ・日本独立リーグ野球機構選抜 ・韓国プロ野球選抜2チーム



## 開催概要

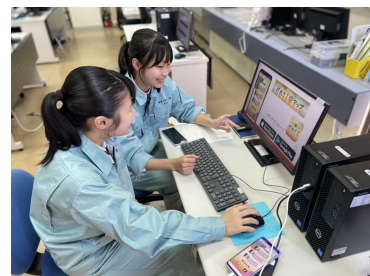
- 日 程／10月28日（土）、29日（日）
- 場 所／宮崎神宮～橘通り～瀬頭御旅所
- 交通規制／宮崎商工会議所ホームページ



## 佐土原高校生 制作アプリ「神武さまマップ」

- 情報技術科と産業デザイン科の生徒が制作。
- 御神幸行列の位置を確認できる。

国土地理院主催の地理空間情報の活用促進を目的としたコンテスト「Geoアクティビティコンテスト」の一次審査を通過。最終審査に挑戦中



バージニア州立の芸術学校で  
舞台芸術を専門的に学ぶ高校生20名が  
ミュージカル・ステージ「SING!」で  
素晴らしい歌声と卓越したダンスを披露



- **公演日時** 11月3日（金・祝）  
17：00開演（16：30開場）
- **会場** 宮崎市民文化ホール 大ホール
- **料金** 一般・大学生 1,000円（当日1,500円）  
高校生以下 500円（当日1,000円）※未就学児無料
- **チケット購入先** JLYpみやざき事務局（宮崎市橘通西3丁目3番27号 アートセンター3F）  
0985-22-3115

ネット販売▼



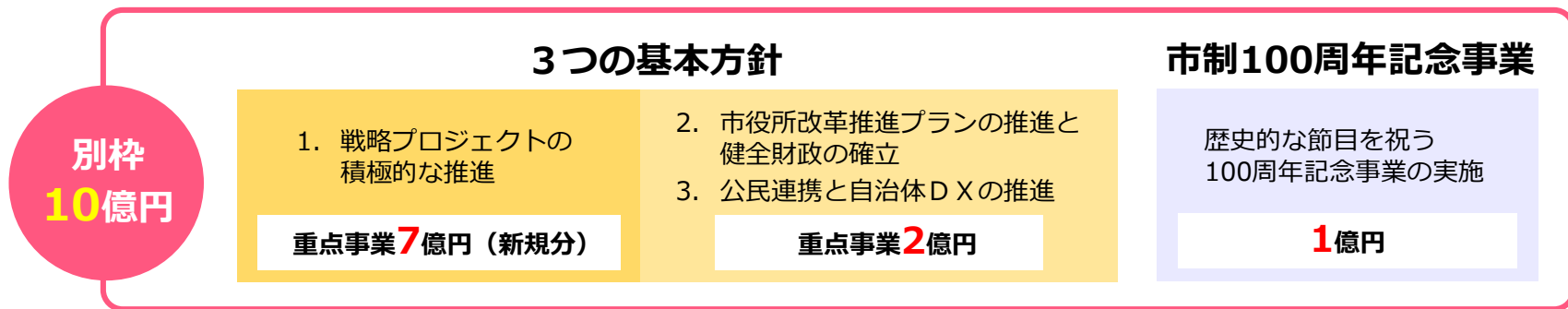
## 発表事項1

# 令和6年度予算編成方針



## 編成方針

急速な社会情勢の変化に柔軟に対応するため、3つの基本方針に沿って、都市の成長につながる予算編成に取り組む。一方で、中期財政計画に基づいて財政の健全化を確保する。



## 財政健全化に向けた取組

厳しい財政状況を踏まえ、「稼ぐ市役所」を意識し、ふるさと納税の獲得・公有財産の活用などによりさらなる歳入を確保するとともに、事業の「スクラップ・アンド・ビルド」を徹底していく。

## 発表事項2

# 9月議会を終えて





## 子育て世帯生活支援給付金（市独自分）事業

食料品や光熱水費などの生活必需品の物価高騰により、厳しい状況にある子育て世帯の経済的負担を軽減するため、給付金を支給します。

- 対象者／令和5年9月1日現在、本市に住民登録がある中学生以下の児童
- 支給額／児童1人当たり1万円
- 支給時期／令和5年11月～





## 子宮頸がん予防（HPV）ワクチン接種推進モデル事業

キャッチアップ接種の対象である大学生に、ワクチン接種の機会を提供するため、宮崎大学において集団接種を行います。

- 対象者／宮崎大学に在籍する学生及び職員
- 実施時期／令和5年11月～令和6年3月



## 「キャンパス出張」子宮頸がん検診事業

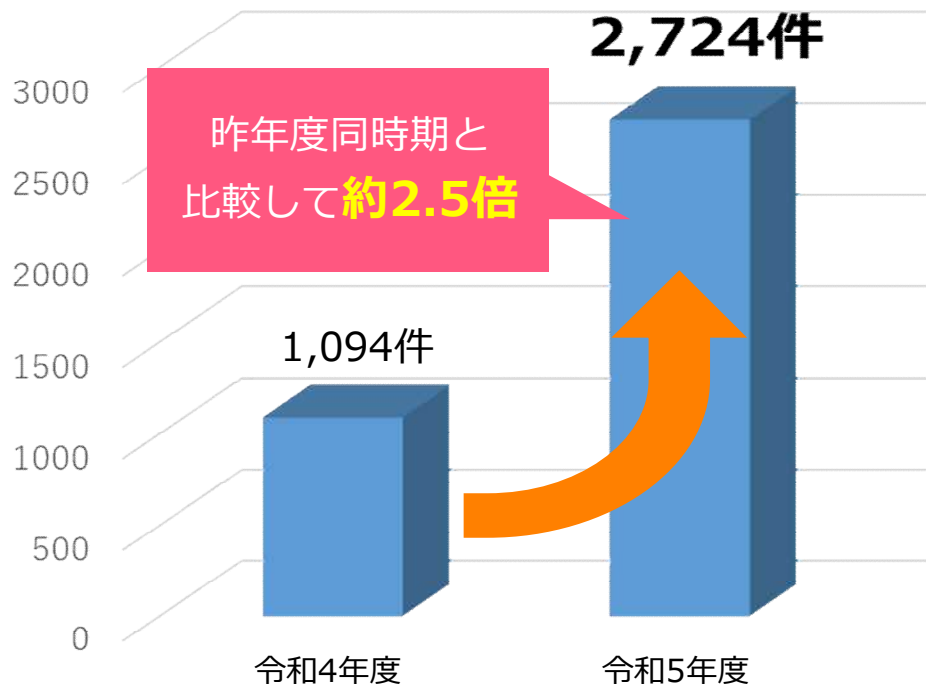
子宮頸がん検診の定着化を図るため、市内の大学敷地内において、受診率向上に向けた啓発活動及び検診車による検診を実施します。

- 対象者／宮崎大学・宮崎公立大学・宮崎県立看護大学に在籍する20歳以上の学生及び職員
- 実施時期／令和5年10月～令和6年3月

# 子宮頸がん予防（HPV）ワクチンの接種件数

## 4月～8月までの接種件数の比較

	令和4年度	令和5年度
4月	124	<b>379</b>
5月	107	<b>336</b>
6月	201	<b>378</b>
7月	167	<b>673</b>
8月	495	<b>958</b>
<b>合計</b>	1,094	<b>2,724</b>



**接種対象者・ご家族の方は、ワクチン接種について積極的に検討を！**

## 9月議会での議決を受け、令和6年4月から公共施設の使用料が改定されます。

持続可能な公共施設サービスの提供を実現するため、**財政面の課題解決**と、施設利用者負担の**公平性確保**を目的に、使用料の統一的な見直しを行います。

**対象施設**

**公立公民館や  
スポーツ施設など 83施設**  
(利用料金が指定管理者の  
収入となる施設は除く)

**施行期日**

**令和6年4月1日**

施設の維持管理にかかる費用の大部分を、施設を全く利用しない人も含めて市民全体で負担しているということになります。現状では、**施設を利用する人とならない人との間で公平性が保たれていない状況**となっています。

公共施設の維持管理・事業運営費の割合  
(H30年度実績)



公費負担額  
**(市民全体の負担)**  
**約28.4億円**  
(約79%)

維持管理・事業運営費  
**約36億円**

使用料・  
利用料金収入  
**(施設利用者の負担)**  
**約7.6億円**  
(約21%)



## 見直しの主なポイント

- ◆ 使用料は、施設の**ランニングコスト**をベースに算出
- ◆ 同種の施設間では、原則、**統一した使用料**を設定  
同一の利用用途・規模の施設であれば、同一のサービスを提供できるため、使用料も同一であるほうが利用者にとってわかりやすいという考え方にに基づき設定
- ◆ 大幅な値上げとなる場合、**激変緩和措置として2年間の経過措置**を適用（主に旧町域のスポーツ施設が対象）
- ◆ 子育て世代の負担軽減を図るため、スポーツ施設における**中学生以下の使用料**を、算定された使用料（一般）の**1/3**、**高校生は1/2**に設定

ランニングコスト (施設にかかる維持管理費・事業運営費)		イニシャルコスト (施設建設費・土地取得費)
使用料 (利用する市民が負担)	公費 (利用する市民・利用しない市民の両方が負担)	公費

### スポーツ施設における子どもの使用料



## 発表事項3

「こどもまんなか応援サポーター」宣言



# 「こどもまんなか応援サポーター」宣言

宮崎の子どもたちの健やかで幸せな成長を支えるため、  
「こどもまんなか応援サポーター」になることを宣言する



※こども家庭庁：こどもまんなかマーク

## 宮崎市の「こどもまんなかアクション」

- 子どもが意見を表明したり参加したりする場として「**ティーンズ会議**」を設置。
- 本市の子どもに関する取組に「**#こどもまんなかやってみた**」を付けてSNS等で発信。

今後  
取り組む  
主な事業

- 子育て世帯生活支援給付金事業【子育て支援課】※市独自分
- 子どもの冒険遊び場（プレーパーク）普及モデル事業【子育て支援課】
- 病児保育利用サポート事業【保育幼稚園課】
- 不妊治療支援事業【親子保健課】

- 企業・関係団体に応援サポーターへの参加を呼びかける。

## 「ティーンズ会議」とは

「宮崎市子ども・子育て会議」の補助機関として設置し、子どもの意見を本市の施策や次期プランに反映する。

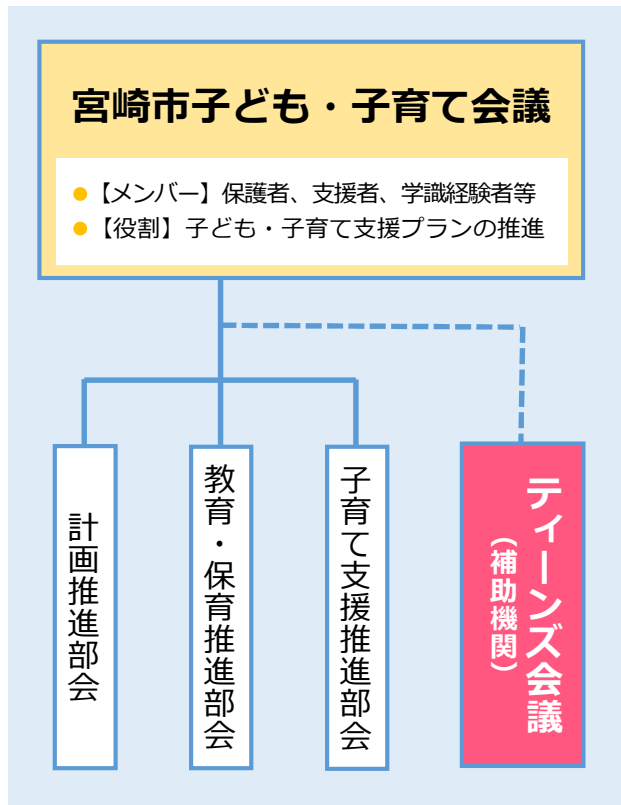
- テーマ例：居場所づくり

## 参加者募集！

- 対象者／市内在住・在学・在勤の12歳～18歳の方  
(中学・高校世代 約30名)
- 申込方法／専用フォームから
- 募集期間／令和5年11月6日(月)まで

### スケジュール

【第1回会議】令和5年12月17日(日)【第2回会議】1月中旬  
年度内に開催する「宮崎市子ども・子育て会議」で意見を発表





# 市長定例記者会見

令和5年10月16日（月）

